



DĚJINY STAVEB 2025



Centrum stavitelského dědictví NTM Plasy

Pořadatel: Národní technické muzeum

Partner: Klub Augusta Sedláčka

Vedení konference:

Předseda	Martin Ebel
Církevní architektura	Jan Anderle
Hrady, zámky, tvrze	Jiří Varhaník
Města	Tomáš Karel
Lidová architektura	Martin Kolovský
Různé	Lukáš Hejný

Sobota 26. dubna 2025

9:00 – 9:10	organizační informace
9:10–12:20	konferenční jednání – hrady, zámky (přestávka 10:30–11:00)
12:20–14:00	oběd (sál Mathey) nebo individuálně
14:00–16:50	konferenční jednání – hrady, zámky, různé (přestávka 15:40– 16:10)
16:50–17:20	zakočení konference
18:30	otevření expozic v CSD NTM Plasy, možná prohlídka

Program:

Pátek 25. dubna 2025

8:00–9:00	prezence účastníků konference, instalace posterů
9:00–9:30	zahájení (Santiniho sál CSD NTM Plasy)
9:30–12:20	konferenční jednání – církevní stavby (přestávka 10:30–11:00)
12:20–14:00	oběd (sál Mathey) nebo individuálně, ubytování internát
14:00–18:00	konferenční jednání – města, lidová architektura, mimo sekce (přestávka 15:40–16:10)
19:00–21:30	raut sál Mathey – Kafe Klášter

Neděle 27. dubna 2025

8:00	odjezd na exkurzi
8:30–10:00	Potvorov – kostel sv. Mikuláše
10:15–11:30	Mladotice – kaple Jména Panny Marie
11:45–12:30	oběd/občerstvení Kalec (ve venkovních prostorách)
12:30–14:30	Kalec – hospodářský dvůr

Konference „Dějiny staveb“ v režii Národního technického muzea

Konference Dějiny staveb v roce 2025 bude poprvé v režii Národního technického muzea, jehož pracovníci si velmi vážící toho, že mohli převzít tuto zaběhnutou značku.

Avšak k tomu, aby k převzetí došlo, vedla dlouhá cesta, z níž mohu vybrat jen ty nejdůležitější momenty, které jsou obšírně a pěkněji popsány i jinde. Pro mladší ročníky musím připomenout, že v roce 1983 byl založen partou nadšenců kolem zesnulého (+1999) RNDr. Josefa Milera v Plzni Klub Augusta Sedláčka, který se brzy se stal středobodem setkávání zájemců o hradní i zámeckou architekturu.

S Klubem jsem měl tehdy možnost navštívit v rámci jarních a podzimních exkurzí nespočet hradů, tvrzí, zámků a dalších historických objektů. Klub dále žije, má několik poboček a vydává zpravodaj Hláška.

Spolupráce členů a sympatizantů pokračovala dále. Vzájemné informování o nových zjištěních v tomto mezioboru se ukázalo jako velmi užitečné a vyústilo v setkání zájemců o stavebněhistorické průzkumy a dalších spřízněných kolegů a nadšenců na tvrzi Sudkův Důl v roce 1999, což považuji za nultý ročník budoucích konferencí. Vznik ideje stálé konference byl dostatečně popsán jinde, stojí za ním kolegové Jiří Škabrada a Jan Anderle. Kolegové z Klubu přišli s návrhem konání konferencí na zámku v Nečtinách v jarních měsících a tento model se velmi úspěšně zaběhl. Nemohu zde vzpomenout všechny, kteří se aktivně podíleli na úspěšném průběhu konferencí. Organizačně je zajišťoval Petr Mikota s rodinou a přáteli. V Nečtinách jsme se na konferenci Dějiny staveb sešli celkem 16× (v letech 2000–2015) a poté 7× v Centru stavitelského dědictví NTM Plasích (2016–2019, 2022–2024, v letech 2020 a 2021 musela být konference s ohledem na pandemii covid 19 zrušena).

Příspěvky prvního ročníku byly publikovány v Průzkumech památek, poté Petr Mikota obětavě a komplexně převzal každoroční vydávání sborníku Dějiny staveb. Kvalita příspěvků postupně nesporně stoupala. Na úspěšné přípravě sborníku se podílela celá řada kolegů – musím zde vzpomenout alespoň již nežijícího Petra Rožmberského (+2019), který zodpovědně prováděl redakční práce.

Petr Mikota již před několika lety s předstihem ohlásil svůj záměr předat organizaci konference i vydávání sborníku. Po dohodě s Klubem Augusta Sedláčka převzalo organizaci Národní technické muzeum a spolu s tím i závazek nadále pokračovat ve vydávání konferenčních příspěvků. U vlastního konání konferencí počítáme jen s minimálními změnami. U vydávaných sborníků však předpokládáme jednu poměrně významnou změnu – konferenční sborník by měl do budoucna vycházet spíše v elektronické podobě. K tomuto úsudku jsme došli po dlouhých diskusích při hledání všech „pro“ a „proti“. Na elektronické publikace jsme si zatím příliš nezvykli, avšak nehledě na náš názor trend jde tímto směrem. Výhodou bude, že příspěvky budou pro další využití snadno přístupné jakémukoliv zájemci (na webu NTM).

Takže poslední zvolání: Petře Mikoto, moc a moc děkujeme!

Martin Ebel

Anotace referátů 2025

Církevní stavby

Předrománská sakrální stavba na Vyšehradě

Petr Macek – Ladislav Varadzin (Filip Facincani)

Archeologický nález předrománské stavby na Vyšehradě přináší řadu zásadních otázek týkajících se nejen nejstarší zděné architektury, ale i našich dějin. Zamyšlení nad možnostmi rekonstrukce vycházející pouze z torzálně dochovaných základů.

× × ×

Ke stavebním dějinám kostela Nanebevzetí Panny Marie v Sušici

Jan Beránek, Filip Facincani

Příspěvek se zabývá nejstaršími stavebními dějinami kostela Nanebevzetí Panny Marie v Sušici v uměle vymezeném intervalu let 1200–1450 — konfrontuje výsledky archeologického průzkumu, revidovanou pramennou základnu a dosud neznámé nálezové situace a ptá se po faktorech, které přímo ovlivnily dispoziční a elevační podobu současného kostela.

× × ×

Zaniklá loreta v Horažďovicích

David Tuma

Příspěvek se zabývá historií vzniku a vývoje méně známé stavby Plzeňského kraje – poutního místa v Horažďovicích a jeho zasazení do kontextu analogických staveb v Čechách. Počátky loretánské kaple jsou zde spojeny s odkazem v závěti majitele panství Horažďovic Františka Karla Matyáše ze Šternberka z roku 1659. Stavba plnila svou funkci více než sto let. Příspěvek se bude věnovat lokalizaci loretánské kaple v Horažďovicích a zejména stavebně-historickému vyhodnocení pozůstatků lorety v rámci dosud existující stavby a jejímu bezprostřednímu okolí.

× × ×

Bývalá jezuitská kolej s kostelem v Březnici: Koncept, stavba a přestavby

Michal Profant

Příspěvek je více pracovním zamyšlením na rozpracovaném průzkumem kostela sv. Ignáce z Loyoly a sv. Františka Xaverského. Ten navazuje na už v minulosti zpracovaný stavebněhistorický průzkum k vydělené části bývalé koleje, užívané dnes jako fary, který přinesl řadu nových poznatků k formování, stavbě i následnému osudu rozlehlého areálu. Kostel s kolejí byl založen počátkem 40. let 17. století Přibíkem Jeníškem z Újezda a byl první velkou realizací později značně exponovaného architekta a stavitele Carla Luraga. Kostel v sobě patrně nese některé inspirační paralely, nejasné situace a řádku svou výpovědí – pro nás – zajímavých stavebních a architektonických perliček a nedostatků.

× × ×

Architektnicko-historický výskum kláštorného kostola sv. Antona Pustovníka v Červenom Kláštore; rámcová informácia o výsledkoch výskumu

Peter Gros

Príspevok má za cieľ v základných rámcoch prezentovať zadanie, súvislosti, rozsah a výsledky spracovania architektonicko-historického výskumu kláštorného kostola sv. Antona Pustovníka v Červenom Kláštore. Areál pôvodne kartuziánskeho, v 18. stor. kamaldulského kláštora je v súčasnosti v správe Pamiatkového úradu Slovenskej republiky. Výskum bol vyvolaný zámerom úradu pokračovať v prebiehajúcich obnovách jednotlivých objektov a nádvorí kláštorného areálu obnovou a reštaurovaním interiéru aj exteriéru kláštorného kostola. Okrem všeobecného poznania má výskum slúžiť ako základný materiál pre určenie podmienok a vykonávanie jeho obnovy. Vzhľadom na časový limit bude mať prezentácia rozsah základnej informácie o výsledkoch výskumu, plné znenie príspevku bude publikované v tradičnom zborníku z konferencie.

x x x

Dom kamaldulského mnícha v Červenom Kláštore

Lubor Suchý

V roku 2024 Pamiatkový úrad SR vypracoval architektonicko-historický výskum domu kamaldulského mnícha v Červenom Kláštore, postaveného v roku 1719. Objekt patrí k dvom mníšskym domom z obdobia 18. storočia, ktoré sa zachovali počas pôsobenia kontemplatívneho mníšskeho rádu Kamaldulov, po prestavbe pôvodne kartuziánskeho kláštora v Červenom Kláštore (pôvodne nazývaného „Lechnický“). Okrem sondáže sú súčasťou výskumu aj zachované historické zamerania areálu kláštora z rokov 1782 a 1786, vrátane pôdorysov mníšskych domov. V prípade skúmaného objektu bola 5 priestorová, trojtraktová dispozícia na plánoch oproti skutočnosti zrkadlovo otočená, čo zrejme aj pri komplexnej obnove v 60. rokoch 20. storočia viedlo k istým nesprávnym úpravám pre plánované múzeum (umiestnenie kúreniska). Predmetný prízemný mníšsky dom s vysokou sedlovou strechou je okrem výplní a podláh dodnes zachovaný s pôvodnými horizontálnymi aj vertikálnymi murovanými konštrukciami - maľovanými omietkovými vrstvami v interiéri, bohatej štukovej a výtvarnej výzdoby oratória, vrátane hambáľkového krovu, ktorý v závere roku 2024 bol obnovený tradičným tesárskym spôsobom.

x x x

Kostel Povýšení sv. Kříže v Kunraticích u Cvikova aneb Když se projektuje od stolu

Eliška Nová – Miroslav Nový

V rámci zahušťovania farní sítě za josefských reforém vznikla v Kunraticích u Cvikova lokálie pod patronátom náboženského fondu. Jako kostel poté téměř půl století sloužila raně barokní hřbitovní kaple sv. Josefa, která byla ve velmi špatném stavu a kapacitně lidnaté obci naprosto nepostačovala. V letech 1831–1833 byl proto na náklady náboženského fondu postaven nový kostel Povýšení svatého Kříže. Projekt byl vypracován přímo dvorskou stavební radou ve Vídni na základě vzorových plánů. Staticky odvážně navržená stavba provedená v

nedostatečné kvalitě však už po 15 letech trpěla takovými poruchami, že bylo nutné provést razantní stavební zásah.

x x x

Města

Dřevěné pohledové stropy v Českém Krumlově (Studie o jejich typologickém rozdělení a historickém vývoji.)

Jiří Bloch

V posledních desetiletích byl v Čechách během stavebních oprav velkého počtu památkových objektů nově odhalen početný soubor dřevěných pohledových stropů. Důvodem druhotné obnovy stropů byla především protipožární opatření z 2. poloviny 18. století, jejich součástí bylo i vkládání omítaných podhledů zakrývajících starší pohledové konstrukce. V Českém Krumlově bylo zjištěno přibližně 200 konstrukcí různého stáří, od středověku do poloviny 18. století. Můžeme tak mluvit o největší koncentraci pohledových stropů v našich zemích, z nichž některé nadále zůstávají skryty pod mladší konstrukcí, díky snaze o uchování zdobně řešených omítaných podhledů. | Součástí prezentace je i stručné představení souboru více než třiceti vystavených fragmentů stropů v Muzeu stavebních řemesel v Českém Krumlově.

x x x

Nové poznatky o stavebním vývoji JUDITINY VĚŽE V PRAZE NA MALÉ STRANĚ

Jan Veselý

Anotace: Celkovému poznání stavebního vývoje JUDITINY VĚŽE byl věnován obsáhlý článek v časopise Průzkumy památek v roce 2008. Shrnoval poznatky z nedestruktivního průzkumu. V letech 2012 a 2023 a 2024 proběhly v rámci provádění stavebně-technického průzkumu tři fáze semidestruktivní a destruktivní sondáže, které umožnily doplnit a korigovat některé dřívější závěry. Nová zjištění se týkají především oprav dřevěných konstrukcí a fasád po roce 1900, ale také úpravy stropů horních pater v 16. až 19. století.

x x x

Rathaus Seelowitz / Židlochovická renesanční radnice – vzor pro jihomoravská městečka

Hana Hanzlíková – Dana Novotná

Od středověku prošel způsob správy měst složitým procesem podle stavu práv a výsad, s rostoucím počtem obyvatel. Radnice plnily hlavní poslání pro výkon městské samosprávy, navíc se zde realizovala další veřejná činnost, tj. funkce soudní, tržní, šenkovní, váha, věznice, obydlí městských zaměstnanců. Velký rozvoj potřeb obecní samosprávy vyvolal potřeby výstavby a přestavby radních domů i v malých sídelních útvarech, městečkách, především na jižní Moravě, což je čitelné v jejich dochované struktuře do dnešních dob. Pro všechny tyto objekty je vzorem židlochovická radnice s vzácně respektovanou kontinuitou jejího využití od samých počátků. Prezentace stavebního vývoje radního domu v Židlochovicích v souvislosti s rostoucími nároky na rozvoj a uspořádání jejich dispozic.

x x x

Klebelsberský palác v Mariánských Lázních. Skrytá tvář lázeňského města z Goethových časů

Lubomír Zeman

Dnešní Hotel Kavkaz v Mariánských Lázních, známý také podle dřívějšího pojmenování jako Hotel Weimar, patří, nebo spíše patřil, mezi největší a nejvýstavnější lázeňské domy ve městě. Ve svém luxusně zařízeném interiéru hostil řadu významných lázeňských hostů, od korunovaných hlav z celého světa, státníků či politiků, až po význačné umělce, básníky, spisovatele. Pod maskou pozdější historizující úpravy z let 1903-1908 podle projektu vídeňského architekta Arnolda Heymanna se skrývá původní objekt paláce postaveného v letech 1820-1821 pro hraběte Franze Josefa Klebelsberga, tajného rady a rakouského ministra financí. Se svou matkou Amalií Theodorou von Levetzow zde pobývala i krásná Ulrika, za kterou sem chodil sám kníže básníků Johann Wolfgang Goethe. Vlivem dlouhodobé neúdržby je objekt v havarijním stavu a samovolnou destrukcí se odkrývá dosud skrytá tvář klasicistního lázeňského města z Goethových časů. Příspěvek představí pozůstatky klasicistní stavby v interiéru, které pozvolna mizí i nálezy původní fasády dokumentované při nedávné záchranné opravě obvodového pláště.

× × ×

Sladovna pivovaru U Oštěpů s vertikálním hvozdem z konce 19. století. Labutí píseň jednoho z posledních staropražských pivovarů.

Jan Havrda – Matouš Semerád – Anna Žďárská

Při stavebně historickém průzkumu a archeologickém výzkumu realizovaném na parcele domu čp. 919 v ulici V Kolkovně v Praze na Starém Městě byly odkryty reliktury historických staveb odstraněných při asanaci této části města (1904). Bezprostředně pod dlažbou dnešního dvora domu se dochovala sladovna jednoho z méně známých pražských pivovarů, jehož historie sahá minimálně do 15. století. K nejlépe zachovaným konstrukcím náležela pec vertikálního hvozdu z konce 80. let 19. století, kdy došlo k výrazné adaptaci sladovny, při které byl odstraněn starší hvozd, část interiéru byla prohloubena a do upraveného prostoru byla vložena nová pec. V rámci výzkumu se podařilo též odhalit pozůstatky starších hvozdů z období pozdního středověku a novověku.

× × ×

Proměna architektury Lázní Kynžvart následkem opakovaných požárů města

Karel Kůt – Lubomír Zeman

Městečko Lázně Kynžvart bylo opakovaně postihováno běsněním přírodního živlu, který se vymanil kontrole především roku 1865. Tehdy zde v odstupu necelých tří měsíců dvakrát vypukl mohutný požár, zachvátil značnou část městské zástavby a měl zřetelný dopad na proměnu její podoby. Nejednalo se však o ojedinělou katastrofu, Kynžvart byl ohrožován šlehajícími plameny v podstatě napříč staletími. O těchto dramatických událostech nás blíže informují nejen písemné prameny, ale i náležitě průzkumy stavebního vývoje individuálních objektů a analýzy urbanistického pojetí lokality.

× × ×

Neslavný konec slavných plzeňských lázní

Zlata Gersdorfová

Příspěvek pojednává o zajímavé kapitole plzeňských dějin, kdy představitelé města chtěli z Plzně vytvořit západočeské lázeňské centrum. A jak už to v historii bývá, velkolepý záměr se až tak nezdařil....

× × ×

Forma následuje funkci aneb Přísně funkční Historismus

Martin Šanda

Roku 2018 provedený stavebněhistorický průzkum rozlehlého historizujícího domu čp. 1000, v Hybernské ulici v Praze z let 1896–98 mimo jiné zajímavým způsobem doložit to, jak dispozice budovy a její konkrétní architektonické řešení velmi těsně souvisí s jeho plánovaným využitím, což samozřejmě poněkud nabourává základní premisu funkcionalistů, podle níž se právě až ta jejich architektura vyznačuje mimořádným důrazem na funkčnost. Dělo se to však jistě i dříve a v příspěvku představený dům je toho bezpochyby dobrým důkazem.

× × ×

Hotel u Bílého koníčka v Třeboni (poster)

Martin Šanda

Ze stavebněhistorického průzkumu domu U bílého Koníčka v Třeboni zůstala vlivem následné nekomunikace investora provedena pouze průběžná průzkumová zpráva. I tato stručná zpráva ale obsahuje zajímavá zjištění a asi stojí za to se s nimi seznámit alespoň formou posteru.

× × ×

Lidová architektura

Laz Kokávka – materiálový prieskum lokality s archaickou ľudovou architektúrou

Zuzana Števková

Kokávka je laz nachádzajúci sa na Gemeri, nad dedinou Muránska Zdychava. Úzke doliny a nedostatok miesta na gazdovanie podmienil vznik stodôl v širokom okolí obce. Tie boli pôvodne určené iba na hospodárske účely, no neskôr sa popri niektorých z nich začali trvalo bývať. To viedlo k dvojrezidenčnosti a k rozdeleniu výroby medzi dve hospodárske centrá. Takým príkladom je aj laz Kokávka. Dnes ho tvorí 5 pôvodných chyžiek, 6 stodôl a jeden chliev. Všetky stavby sú drevené, s jednoduchou archaickou architektúrou a vrúznom štádiu degradácie. V rámci výskumu sme sa zamerali na určenie typov drevín, veku stavieb a zdokumentovaniu stavebných detailov.

× × ×

Najstaršia datovaná stodola na Zemplíne, vývoj a zánik

Maroš Volovár

Hrazdenú stodolu s drážkovou výplňou stien v obci Nižný Žipov (okr. Trebišov) sme dokumentovali ešte v r. 2015 a následne po jej zvalení v r. 2021. Bola dendrochronologicky datovaná do r. 1819/20 d, čo je vzhľadom na krátku životnosť tradičných hospodárskych drevostavieb úctyhodný vek. V regióne bola jedinečná i svojím atypickým tesárskym tvaroslovím. Podľa zachytených stôp po starších tesárskych

spojoch sa nám podarilo rekonštruovať jej prvotnú podobu a zaujímavý stavebný vývoj.

× × ×

Hrady, zámky, tvrze

Okno či střílna?

Jan Anderle

Zamyšlení nad možnou funkcí některých otvorů se štěrbinovým ústím a šikmo rozevřené špaletovanou nikou.

× × ×

Kostel svatého Martina v Racově a jeho vztah ke stavbě hradu Prostiboře i jeho majitelům

Zdeněk Procházka:

Stavby kostela sv. Martina v Racově a hradu Prostiboře – Kopce, které leží na okrese Tachov vzdálené od sebe sotva 6 km mají mnoho společného. K tomuto novému zjištění přispěla především dendroanalýza dřevěných prvků obou staveb i rozbor kamenicky opracovaných článků. S přímým vztahem Prostibořiců ke kostelu se setkáváme u Habarta z Prostiboře, který mezi roky 1356–1362 držel podací práva ke kostelům v Racově a Prostiboři. Racovská svatyně byla budována kolem roku 1310, tedy ve stejném čase, kde kolem roku 1308 stavěli Prostibořici nedáko odtud svůj rodový hrad. Obě stavby vyrůstaly pod dohledem stavební huti blízkého kladrubského kláštera. Nebylo jistě náhodou, že opatě tohoto kláštera měli úzké rodinné vazby na tehdejší majitele prostibořského hradu. Hmatatelným dokladem o zapojení stavební huti do výstavby hradu i kostela jsou shodně opracované kamenické články užitě v obou zmíněných stavbách.

× × ×

Bečovská rytina hradu: rada idiotů (K ikonografii historických graffiti architektury)

Marie Malivánková Wasková

V přízemí bečovského donjonu, v odborných kruzích poměrně známého velmi početným souborem historických spontánních nápisů a kreseb sedmi století, se nachází mimo jiné malůvky i rozsáhlá rytá a rudkou vybarvená veduta hradu. Jedná se skutečně o pohled na bečovský areál v raném novověku?

× × ×

Smečno, zámek, dokumentace z průzkumu zdíva při příležitosti obnovy fasádních omítek

Eva Volfová

Při probíhající obnově fasádních omítek zámku ve Smečně, o. Kladno, v roce 1997, se podařilo lokalizovat zatím neznámou etapu výstavby pozdně gotické tvrze. Ta předcházela renesanční a barokní přestavbě zámku. Pod převážně novodobými fasádními omítkami se v odkrytém líci zdíva jižní fasády našly relikty původního jihozápadního nároží jižního křídla, obrys subtilní dvoupatrové věže a nevelký zazděný okenní otvor s kamenným ostěním. Publikování nálezu bránilo z počátku chybějící zaměření objektu a posléze i další pracovní povinnosti.

× × ×

Střílna pro lučištníka na hradě Zvířetice

Jiří Varhaník – Martin Šanda

V severozápadní okrouhlé věži hradu Zvířetice je dochována vysoká lučištnická střílna, směřující na východ k severní kurtině. Její existence v dosavadní literatuře reflektována nebyla.

× × ×

Archeologie v digitální éře: Nové poznatky z archeologického výzkumu hradu Rabí

Jindřich Plzák – Linda Foster

Příspěvek se zaměřuje na nejnovější poznatky z archeologického výzkumu hradu Rabí, konkrétně na oblast bývalého můstku, který spojoval velké a malé nádvoří, a na pozůstatky IV. brány. Výzkum probíhá s využitím moderních metod 3D digitální dokumentace, což umožňuje detailní analýzu terénu a stavebních reliktiů. Nově byla také digitalizována část konírny, což přináší nové perspektivy v rámci stavebně-historického průzkumu objektu. Prezentace se bude věnovat jak samotným nálezům, tak metodologickým postupům, které přispívají k lepšímu pochopení stavebního vývoje hradu.

× × ×

Tvrz, hostinec, klášter, vila a muzeum v České Skalici

Eliška Seifertová Racková – Jiří Slavík

Muzeum v České Skalici je jedním z poutních míst zájemců o historii národního obrození. V 80. letech 20. století v jeho areálu vznikla další místní pamětihodnost – archeologicky byly odkryty a následně prezentovány pozůstatky tvrze se sklepením a válcovou věží. Souvislosti mezi hostincem a tvrzí jsou nejzajímavější kapitolou spleteného stavebního vývoje.

× × ×

Edmund Kunert. Castellolog – romantik uprostřed světové války

Martin Čechura

V archivu Archeologického ústavu AV ČR v Praze se dochovalo několik hlášení o prohlídkách některých hradních lokalit a drobných archeologických výzkumech, které prováděl německý badatel Edmund Kunert ve 30. a 40. letech 20. století. Některá z hlášení jsou doplněna i romantickými kresbami hradních zřícenin. Příspěvek představí tento zajímavý pramen, méně pak osudy samotného badatele, který je podobně jako mnoho jeho kolegů zcela zapomenut. Příspěvek součástí dlouhodobého projektu věnovaného německým badatelům meziválečného období.

× × ×

Voda pro Rataje

Milena Hauserová

Příspěvek seznamuje se zjištěním umělého původu vodního toku nazývaného v současných mapách Ratajský potok. Terénní situace naznačuje, že tato vodoteč byla zbudována proto, aby přiváděla vodu na temeno úzké ostrožny nad zátočinou Sázavy. Na špicí skalnaté ostrožny leží městečko Rataje nad Sázavou, které od východu a západu zaštitují dva hrady. Zatím se nepodařilo zjistit žádnou pramennou

zmínku o době vzniku a účelu tohoto zařízení. Nabízí se však dát ho do souvislosti s raně barokní přestavbou horního hradu na zámeckou rezidenci, kterou provázelo založení zahrady a štěpnice. Analogie ukazují, že kanály pro přívod vody k vodním prvkům v zahradách a zároveň pro hospodářské účely zámeckých sídel a jejich zázemí mají již starší historii. Není proto vyloučeno, že vybudování vodního přivaděče mohlo souviset již s provozem renesančního pivovaru v předdvoří horního hradu/zámku.

× × ×

Zámecké zahradnictví v Manětíně – několik poznatků k vývoji areálu

Tomáš Karel

Během posledního desetiletí se obnova zámeckého areálu v Manětíně soustředila do prostor bývalého zahradnictví se skleníkem a navazujícím ohrazením. Práce přinesly kromě poznatků z archeologického a operativního průzkumu také zajímavé informace z archivních materiálů a dendrochronologického vyhodnocení. Potvrdil se složitý a dlouhodobý vývoj prostoru s reprezentativní i užitkovou funkcí. Jak bývá obvyklé, přinesl průzkum i nové otázky, týkající se samotné výstavby barokního zámku a jeho zahrady.

× × ×

Úřednický dům s plánovanou filatorií a realizovanou magnanerií v areálu Veltruského zámku

Martin Šanda

Referát shrnuje základní poznatky v průběhu roku 2020/21 realizovaného stavebněhistorického průzkumu tzv. Úřednického domu, nacházejícího se v areálu Veltruského zámku. Průzkum kromě relativně běžných poznatků o úřednickém bydlení a kancelářích přinesl také poměrně překvapivé doklady o pěstování bource morušového a dále o plánovaném ale na místě nakonec nerealizovaném sprádání hedvábí, a to už v šedesátých letech 18. století. Vypadá to tedy že ve Veltrusech máme alespoň z části dochovanou, a to relativně unikátně, protože podobné prostory se jinak ve střední Evropě téměř nikde nedochovaly, pěstírnu bource morušového.

× × ×

Tvrz a zámek Veselí nad Úhlavou: Od středověké tvrze přes barokní sýpku k novogotickému zámku

Martin Kolovský – Michael Rykl

Panské sídlo ve Veselí nad Úhlavou vzniklo asi někdy ve 14. století. Od této doby prošlo mnohými přestavbami a střídáním majitelů i funkcí. Některé úpravy byly komplexní a úspěšné, jiné provizorní a nedokončené a vše vyvrcholilo velkolepou přestavbou na romantický novogotický zámek v druhé polovině 19. století. Příspěvek představí stavební dějiny stavby i jejího okolí v kontextu doby.

× × ×

Různé

Rechle jako specifický typ vodní stavby

Jarmila Hansová

Ačkoliv je problematika plavení dřeva v poslední době v zorném hledáčku badatelů, pozornost se věnuje zejména vorařství, které bylo v roce 2022 zapsáno na seznam nehmotného dědictví UNESCO. V jeho stínu leží kdysi též hojně frekventované plavení polenového dřeva, a není proto divu, že se téměř zapomnělo i na nezbytné vybavení plavebních tras a skladišť dřeva, totiž na rechle, u kterých se plavené dřevo zastavovalo pomocí brlení. Většina rechlí totiž zanikla a z těch, které se zachovaly, je známa pouze hrstka. Navíc je jejich účel opředen mnoha omyly, často jsou pokládány jen za mostní stavby a lávky. Referát se zabývá rechlemi z hlediska jejich funkce a podstatných konstrukčních součástí, přičemž přináší nové poznatky na základě studia archivních pramenů a plánů i terénní dokumentace.

× × ×

Nová demokracie – nová škola. Ohlas evropských reformních snah o nové pojetí školských staveb v meziválečném Československu

Pavel Panoch

Příspěvek představí reformní snahy evropských, především holandských, německých a skandinávských architektů, zaměřené ve dvacátých a třicátých letech 20. století na nový koncept a formu moderní školy, a míru jejich odezvy v prostředí mladého čsl. státu. Dobové snahy o novou školu nesouvisely pouze s ambicí demokratizace veřejného prostoru, ale reagovaly na nové nároky na školní budovy, týkající se jejich prostornosti, osvětlení a vytápění učeben, účelných komunikačních schémat budov a využití jejich okolí pro relaxační a tělocvičné aktivity (holandské tzv. open-air schools). Teoretická debata, probíhající na stránkách zahraničních a domácích architektonických periodik, se soustředila na ideová (i ideologická) východiska nové architektury školských staveb. Jí ovlivnění projektanti se v návrzích nových škol snažili zohlednit moderní hygienické a zdravotní teorie, kondenzované v Le Corbusierovy „tři podstatné radosti“ (dostatek slunce, vzduchu a zeleně). Uplatnění představ o moderní škole v meziválečném Československu bude ilustrováno na příběhu geneze a realizace známého školského areálu v pravobřežní Labské kotlině v Hradci Králové, navrženého J. Gočárem, a několika dalších soudobých českých a moravských příkladech. Vybrané školské stavby budou analyzovány v kontextu středoevropského internacionálního modernismu a jeho nároků na stavby jako fyzicky i morálně zdravé a krásné stroje.

× × ×

Právnická fakulta UK a její budova na pozadí dobových společenských změn

Michal Patrný

Budova Právnické fakulty UK v Praze 1 vznikala v letech 1908–1931, přičemž počátek stavby samotné datujeme až rokem 1924. Vznik projektu budovy i její samotná stavba se odehrávaly na pozadí hlubokých společenských změn, které

se nakonec na její podobě podepsaly přeci jen méně, než bychom čekali. Některé – doposud nepříliš známé historické okolnosti vzniku budovy fakulty – budou představeny tomto stručném příspěvku.

x x x

Dochovaný úsek staré Linecké (Benešovské) silnice u Nespek

Milena Hauserová – Václav Láska – Martin Ebel

Velkým tématem současného studia historie krajiny jsou trasy, pozůstatky a stopy starých cest. Jejich datace je mnohdy obtížná. Autenticky dochovaný úsek staré poštovní tzv. Linecké silnice v lese nad obcí Nespeky s kamenným mostem dovoluje alespoň rámcovou dataci ve vztahu k dokladům o postupu výstavby tzv. zemských silnic z konce 18. stol. Z terénní situace lze vyčíst i trasu starší větve této komunikace, která tímto místem s velkou pravděpodobností procházela přinejmenším od zavedení pošty mezi Vídní a Prahou v 16. století. Krajnými body sledovaného úseku jsou na straně jižní budova císařské poštovní stanice v Nespekách a nad strmým stoupáním do strání nad Sázavou zájezdní hostinec Křiváček (pravděpodobně přepřahací stanice). Dále trasa směřovala k následující stanici císařské pošty v Jesenicích u Prahy. Výstavba nového úseku císařské silnice s mírnějším stoupáním tak, jak ji zachycuje II. vojenské mapování, odklonila dopravu ze starší strmé partie a vytvořila tak podmínky pro uchování asi kilometrového úseku včetně dosud památkově nechráněného mostu.

x x x

Soutěž Popiš památku na Wikipedii.

Kristýna Kysilková – Jan Loužek (poster)

x x x

Ženy jako donátorky v portugalské gotické architektuře: případová studie na příkladu osobnosti královny Eleonory a vybraných významných staveb

Kristýna Kysilková (poster) V posteru bude načrtnuta osobnost královny Eleonory, její donátorské aktivity u konkrétních staveb portugalské pozdní gotiky a zasazení těchto staveb do stavebně historického kontextu uvedeného období. Zmíněn bude i faktický význam donátorky, jenž se promítl například i do funkce stavby/staveb nebo symbolicky do dekorace.

x x x

Aktualizovaný program rozpisu konferenčních příspěvků a anotace rovněž na:

<https://www.muzeum-plasy.cz/desta-prispevky/>



Nedělní exkurze

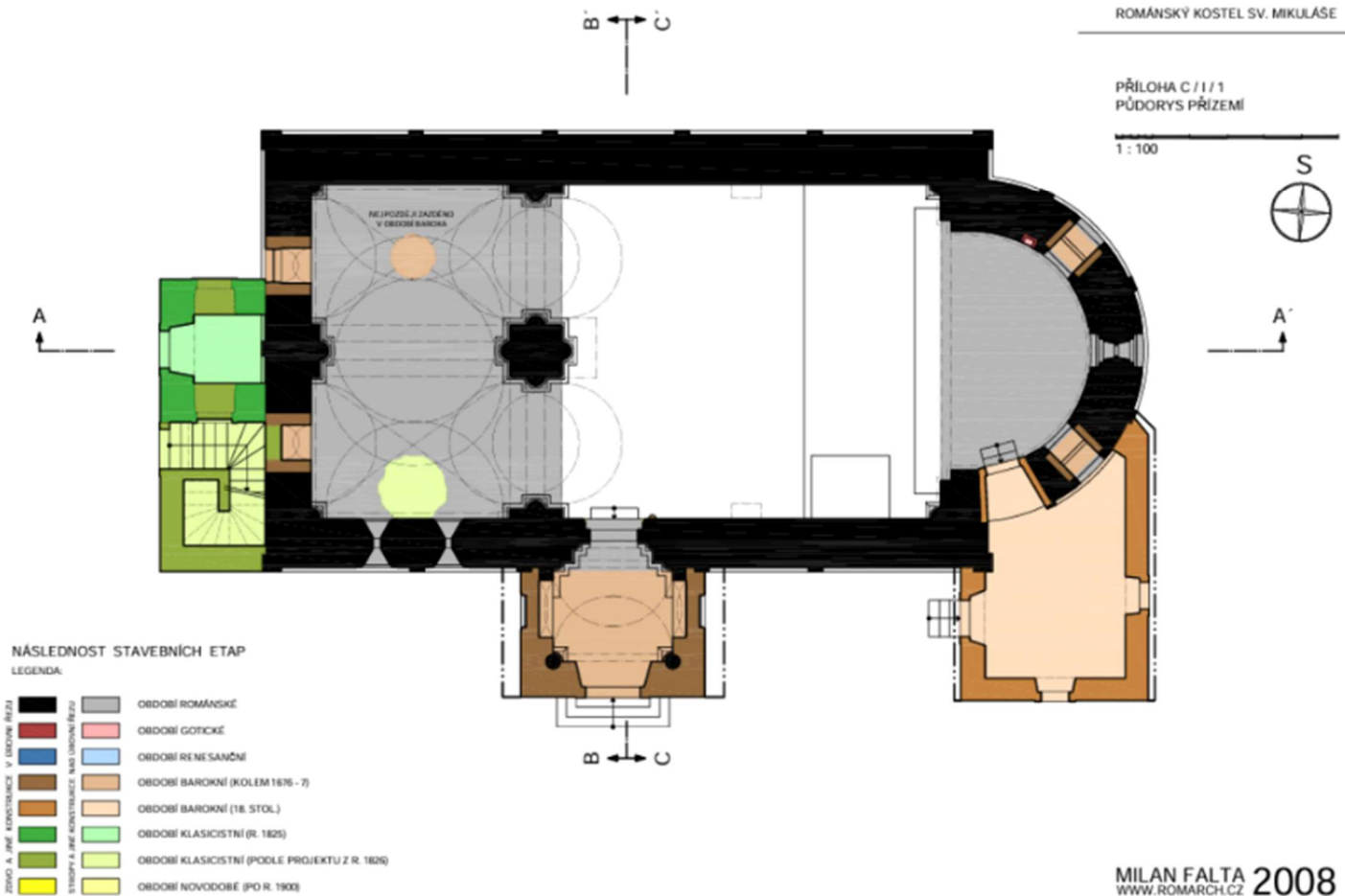
Materiály pro exkurzi připravili Alžběta Kratochvílová a Tomáš Karel

Potvorov – kostel sv. Mikuláše



Kostel sv. Mikuláše patří k nejvýznamnějším románským stavbám v Čechách, stavebník ani doba výstavby nejsou jasně doloženy. Nejstarší zmínka o Potvorovu pochází z roku 1193, která se vztahuje k Anežce, manželce Kuna z Potvorova („uxor Cunonis de Potvorov“). Dle novějších názorů se předpokládá, že výstavba proběhla snad kolem roku 1220 zřejmě z podnětu bratrů Všebora IV. a Kojaty IV. z rodu Hrabšiců. První písemný doklad z roku 1281 hovoří o kostele sloužícím také jako útočiště poddaným plaskému i zderazskému klášteru. Za husitských válek získal klášterní majetky rod Kolovratů, předpokládá se vypálení nijak nedoložené tvrže, kostela a zboření románské věže. V 16. století následoval rod Gryspeků a po stavovské porážce připadl opět plaskému klášteru. Opat Ondřej Trojer v letech 1681–1690 opravil kostel i faru a zdejší filiálku povýšil na administrativu. Roku 1697 tu byla opět zřízena samostatná fara, ke které byla přidělena filiálka ve Vysoké Libyni. Nová farní budova byla postavena r. 1758. Jedná se o barokní budovu s mansardovou střechou. Na průčelí budovy umístili cisterciáci znak plaského kláštera a osobní štítek opata Fortunáta Hartmanna. Kostel byl vybaven novým oltářem, v 18. století byly přistavěny předsíň a sakristie. Po zrušení plaského kláštera v letech 1825–26 byla přistavěna klasicistní věž a poté schodiště. Od roku 1952 je kostel filiálkou kostela v Kralovicích. V roce 1901 byl založen Spolek pro rekonstrukci kostela sv. Mikuláše, který se zasazoval o obnovu románského vzhledu kostela. Jeho činnost ukončila 2. světová válka, ale na jeho práci navázal v roce 2007 Spolek pro románský kostel v Potvorově, který zorganizoval sbírku na nový zvon a snaží se podporovat opravy kostela a jeho oživení.

Tribunový kostel je postavený na nevýrazném návrší na kraji vsi. Předpokládané zemní opevnění není v terénu jasně patrné a nebylo ani potvrzeno nevelkým archeologickým průzkumem, přesto v blíže neznámé formě pravděpodobně vymezovalo spolu s okolím kostela i část navazujícího areálu dnešní barokní fary. Z románského období zůstala zachována obdélníková loď z neomítaných kamenných



kvádrů o délce 19,5 a šířce 12 m, románský je také presbytář s půlkruhovou apsidou a související štít lodi s rozetou. Nad tribunou (emporou) na západní straně kostela se původně nacházela románská věž. Po obvodu je předsazen profilovaný sokl, dochovány jsou i části římsy s obloučkovým vlysem a další kamenické velmi kvalitní detaily. Okna jsou také románská, bohatě profilovaná s mladšími úpravami, všechna jsou umístěna značně vysoko v lodi i apsidě, což odkazuje i na obranný charakter kostela. Část jižní fasády kryjí barokní přístavby – předsíň z r. 1741, která skryla vstupní portál a sakristie z r. 1785. Západní fasádu pak překryly přístavby klasicistní, v r. 1826 hranolová věž se zvonice a r. 1836 sousedící schodišťový přístavek, který kryje monumentální románský portál na tribunu. Sedlová střecha je nesena raně barokním krovem s ležatou stolicí. V interiéru lze i přes mladší omítaný strop velmi dobře vnímat románskou tvář stavby. Mohutná kruchta podklenutá celistvě dochovanou křížovou klenbou je podepřena masivním pilířem s plastickou výzdobou. V apsidě se zachovaly zbytky původních maleb asi z poč. 13. století, nejvýznamnější z nich je Kristova tvář (Maiestas Domini). Ve dvou pásech pod římsou konchy jsou další malby z této doby překryty mladšími, gotickými zhotovenými mezi léty 1450–1490. Malby byly objeveny v roce 1898 a v roce 1938 rekonstruovány Maxmiliánem Duchkem.

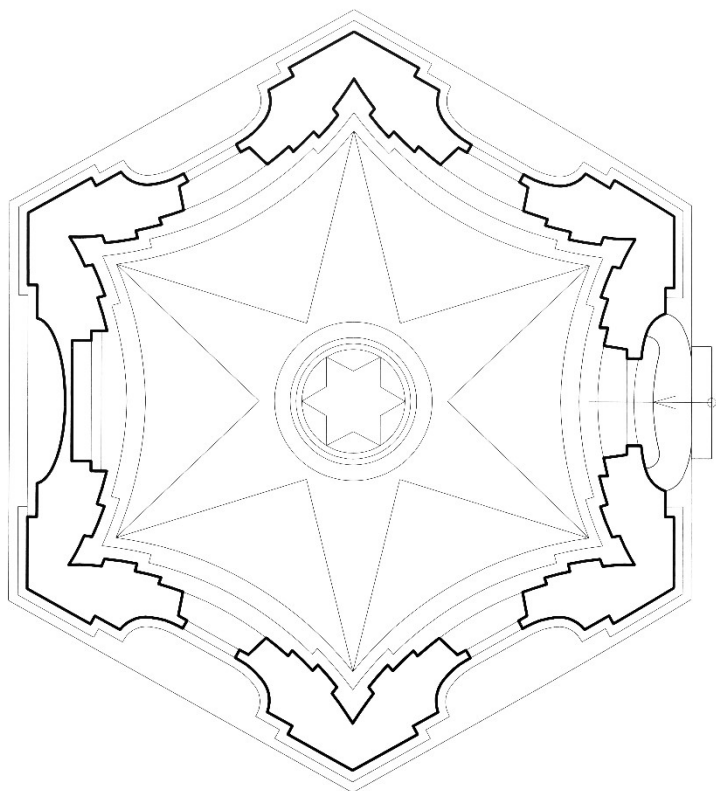
Hlavní oltář z roku 1673 umístěný na zřejmě původní mense je v současnosti demontován. Uprostřed je socha Madony a sochy sv. Mikuláše a Bernarda po stranách. Boční oltáře



jsou pseudorománské. Na kruchtě stojí dvě sochy andělů v nadživotní velikosti z roku 1673. Křtitelnice je barokní, ve věži jsou tři zvony. Nejstarší zvon z roku 1489, vyrobený Mistrem Jiljím z Prahy, další z r. 2009 a 2011.

Kostel byl původně opatřen masivní západní věží, do níž zasahovala vysoká klenba panské tribuny, ze které je dochováno jen torzo. Vysoko položený portál v západním průčelí svědčí o komunikaci provázané s další zaniklou zástavbou předpokládaného profánního vlastnického dvorce, o kterém nemáme žádné další informace. Tribuna byla oddělena od prostoru kostela zdí, ve které zřejmě byla dvě okna a střední půlkruhový otvor. V něm byl umístěn oltář, jehož část se dodnes zachovala jako součást poprsně kůru. Další podlaží věže bylo přístupné dochovaným schodištěm v síle severní zdi. Jednotným stavebním materiálem kostela hrubozrnný pískovec, lámaný v nedaleké Potvorovské hoře. Díky jeho odolnosti povětrnostním i mechanickým vlivům zůstaly zachovány vnější i vnitřní kamenné detaily, které jednoznačně dokládají slohovou vazbu na tzv. vineckou skupinu románských kostelů, kterou se zabývala celá řada badatelů. Stavebněhistorický průzkum kostela byl realizován v roce 2008 (Bukačová, I. – Hauserová, M. a kolektiv) HAUSEROVÁ, Milena a kol. 2008: Potvorov kostel sv. Mikuláše – stavebněhistorický průzkum. Praha.

(zveřejněno: http://romarch.cz/01_CZ/03_veda_a_vyzkum/texty/Potvorov_vyzkum.htm), zaměření: FALTA, Milan 2008 – SHP vyhodnocení



Mladotice – Kaple Jména Panny Marie



Kaple se dle tradice nachází na místě, kde stála snad románská kaple zasvěcená sv. Hedisse (? pravděpodobně sv. Hedvika Slezská), vybudovaná již kladrubskými benediktýny. Údajně v 16. století byla nahrazena kaplí sv. Kateřiny stojící v areálu rychty, zřejmě byla za třicetileté války poškozena, ale cisterciáci ji opět opravili. Usedlost rychty s kaplí roku 1698 vykoupil jako zchátralou opat Ondřej Trojer a připojil ji k bývalému dvoru Jana Tillingera. Roku 1707 byla kaple stržena, to již byly zahájeny přípravy na novou stavbu. Nová kaple byla vybudována podle návrhu Jana Blažeje Santiniho Aichela jako jeho první zakázka pro plaský klášter a zároveň jako první dokončená realizace nové sakrální stavby opata Tyttla. Autorství je unikátně doloženo písemným dokumentem nalezeným při opravách v roce 2009. Pokládání základního kamene 2. května 1708 se zúčastnil opat se všemi obyvateli konventu. 14. září 1710 opat kapli slavnostně požehnal. Zsvěcení kaple v sobě spojuje základní cisterciácké zaměření na Pannu Marii s novou barokní úctou ke Jménu Panny Marie, jehož svátek byl určen v roce 1683 na paměť vítězství u Vídně. Jedná se o poměrně drobnou, ale výjimečně kvalitní a zajímavou stavbu. Opat Tyttl si mladotickou kapli oblíbil – jen do konce roku 1710 ji navštívil ještě patnáctkrát. Poslední jeho zápis v dochované pamětní knize je z podzimu 1736, kdy mu bylo již 70 let. Po zrušení kláštera v roce 1785 byla kaple zakoupena obcí Mladotice za 110 zlatých. V roce 2008–09 prošla rozsáhlou rekonstrukcí. Řešení kaple je důkazem Santiniho virtuozity, založené na geometrické spekulaci a variacemi na motiv hvězdy. Jedná se o centrální stavbu na půdorysu šestiúhelníku s konkávně prohnutými stranami a kupolí vrcholící zděnou lucernou. Nárožní pilíře lucerny jsou zašpičatělé a tvoří jakousi kostru, která je vyplněna skleněnou plochou. V rovině korunní

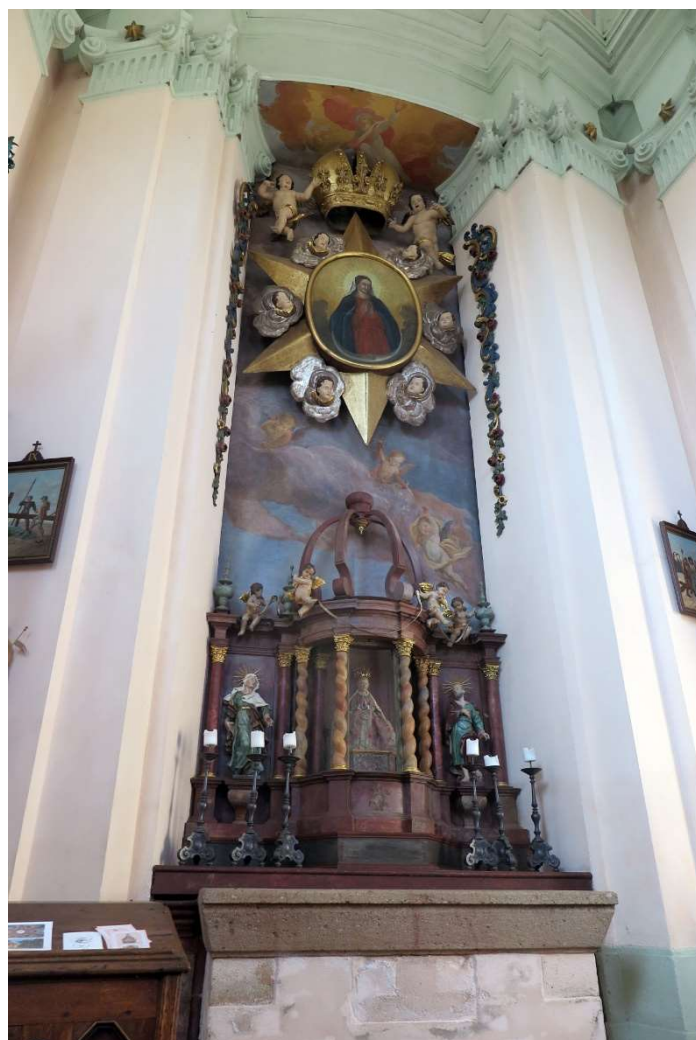
řimsy je vysazena cibulová bán, která kryje malý zvon. Stohá fasáda odkazuje na santiniovská řešení, je prolomena



velkými okny s profilovaným ostěním se svazkovým klenákem a nároží je bosované. Obnovena je původní barevnost v cihlově červené a zlatě okrové. Vstupní portál je zdoben velkým kamenným znakem opata Evžena Tyttla, pod kterým je umístěn štítek s pamětním nápisem. Mimořádně působivý je interiér kaple, do kterého pronikají oblé plochy stěn a mimořádně pozoruhodných sdružených pilastrů, oproštěných od nosné funkce a oddělených v koutech hlubokou spárou, do které jsou zasunuty špičky klenebních výsečí. Každý pilastr je na jónských hlavících zdoben pozlacenou šesticípou hvězdou. Zaklenutí kupole skladbou ploch s akcentovanými liniemi šesti výsečí vyvolává, v kombinaci s lucernou, představu jakoby vznášející se hvězdy. V obou případech je efekt tvaru podpořen chytrou manipulací se světlem. V lodi je světlo dovnitř pouštěno velkými obdélnými okny, která jsou umístěna v každé hlavní ose konvexně prohnuté plochy stěny. Tím, jak jsou okna umístěna vysoko, kumuluje světlo nad hlavami diváků a vytváří tak souvisle prozářenou atmosféru, skrze niž vnímáme hvězdy kleneb. V malé lucerně je prostor až přezářen a vytváří tak iracionální dojem zářící hvězdy, vznášející se v prostoru nad námi. Obě tyto hvězdy opět vykazují ono vytočení lucerny vůči půdorysu lodi, jaké se projevuje už v exteriéru, a tak vytvářejí dojem dvanácticípé Mariánské hvězdy. Výmalba je obnovena v obvyklé zelené a růžové. Oltář je soudobý, bohatě vyřezávaný, nad ním obraz Panny Marie v rámu opět ve tvaru šesticípé hvězdy. Právě za tímto obrazem byla nalezena zakládací listina. Z listiny víme, že polopostavu Panny Marie na půlměsíci s paprskovitou svatozáří snad zhotovil malíř Petr Brandl, (autorství bohužel vzhledem na přemalbu nelze po formálně-stylistické analýze potvrdit). Klenbu kaple mezi cípy hvězdy zdobí šestice medailonů zachycující výjevy setkání cisterciáckých světců s Pannou Marií, vylíčených v jejich životopisech. Tyto práce provedl rakouský malíř Jakub Pink. Rámy medailonů zdobí heraldické motivy plaského kláštera, jsou jimi hvězda, lilie a růže, které jsou zároveň atributy Panny Marie. Na klenbě lucerny se pak vznáší holubice, jako symbol Duchu Svatého. Kazatelna, na jejímž vrcholu stávala socha svatého Bernarda je zřejmě starší než kaple, její původ není znám.

Přesné zaměření kaple a některé rozborby její geometrické formy ukazují na pravděpodobně složitější formální a ideové zadání (Jednoznačně je doložen de facto shodný vnější a vnitřní obvod stavby v úrovni soklu, dosahující 39,514m/39,564m, tedy v přepočtu 66,6 pražských loktů).

BUKAČOVÁ, Irena 2018: Architektura Jana Blažeje Santiniho-Aichla na severním Plzeňsku. Beroun.
BACHTÍK, Jakub (ed.) 2024: Jan Blažej Santini a svět jeho architektury. Praha.



Kalec – hospodářský dvůr plaského kláštera



Z dobových písemných pramenů nevíme o stavbě nového klášterního dvora, situovaného o samotě v odlehlé klášterní enklávě, téměř nic, účty nejsou dochovány. Zápis nalezený v makovici kaple v Nadrybech uvádí mezi stavbami provedenými opatem Tyttlem i zdejší mlýn, ovčín a nový



dvůr s kaplí sv. Markéty. Podrobnější popisy a odhady majetku ovšem pocházejí až z doby rušení kláštera. Dle dendrochronologie bylo zjištěno, že borovicové dřevo, použité na všechny barokní krovy areálu, bylo vytěženo mezi roky 1712–1717. Rok 1716 je zapsán také v chronogramu na pamětní desce ve fasádě sýpky. Na mapě tzv. 1. vojenského mapování z let 1764–1768 je dvůr zcela neobvykle vyznačen jako rozestavěný. Pozdní dokončení stavby, či snad větší úpravu, také potvrzuje údaj z druhé pamětní desky datované k roku 1769 se znakem a iniciálami předposledního plaského opata. Stejný rok mýcení určil dendrochronolog také u hrázděné příčky v zámečku (ovšem dřevo na krovy i tohoto objektu bylo vytěženo již ve výše uvedeném období v začátku stavby). Po zrušení plaského kláštera koupil roku 1787 dvůr Prokop Lažanský z Bukové a připojil jej k manětínskému dominiu; později připadl k rabštejské části panství. Mezi lety 1805 a 1828 byla ve dvoře továrna na sukno, později byl dvůr propachtován. V roce 1934 dvůr koupil úspěšný plzeňský stavitel Ing. Dr. Jaroslav Brček kterému byl však statek roku 1948 zestátněn. Následoval provoz státního statku Kralovice a Žihle. Po roce 1989 získal majetek v restitucích Ivan Brček zpět a začal zde hospodařit i opravovat zdevastované budovy. V roce 2013

dvůr s polnostmi koupila rodina Waltera Schmalgeho z Německa. Dvůr slouží stále ke svému původnímu účelu, tedy zemědělské činnosti. Zároveň zde probíhá celková stavební obnova.

Kalecký dvůr si dodnes uchoval podstatnou část ze své barokní podoby, kterou formuje zejména neobvyklý osmiboký symetrický půdorys, kde pět stran tvoří budovy a zbytek je tvořen zalomenou ohradní zdí se středovou pilířovou branou, kterou prochází hlavní kompoziční osa, ukončená na protilehlé, nejužší straně převýšenou sýpkou. Sýpka tvoří nástavbu na trojkřídlé dominantní patrové obytné budově – zámečku. Řešení je vlastně propojením schématu užitého později v hubenovském dvoře. I zde je v patře umístěn centrální obdélný sál s obytnými místnostmi po stranách. Přízemí je zčásti klenuté a mělo provozní využití, byla zde mimo jiné i kuchyně. Ve střední ose je též síň se schodištěm, které pokračuje výše do tří pater sýpky, ukončené šestibokou věžičkou. Pouze tato část dvora nese náročnější architektonickou výzdobu a členění fasád, na dvorním průčelí jsou kromě slunečních hodin umístěny i dvě zmíněné pamětní desky. Na tuto část vně dvora na vnější, optimálně osluněné straně navazovaly na zámeček zeleninová zahrada a sad. Tato jihozápadní strana je na obou bocích doplněna přiléhajícími stodolami.

Severní stranu dvora tvoří 65 m dlouhé křídlo, rozšířené při bráně do podoby drobného kolmého křídla. Tato nárožní část byla od počátku koncipována jako obytná a jedná se o nejpozoruhodnější prvek areálu. Dispozice tvoří kompaktní rezidenční a reprezentační sestavu místností s drobnou zaklenutou kaplí v severním nároží a je dnes obnovena téměř do původní podoby. Dále v severním křídle dále navazovaly další obytné místnosti bytu pro správu dvora, prostory kolny, skladiště na nářadí a chladné hospodářství, jako jediné opatřené klenbou (máselnice, mléčnice). Přestože tato část byla později upravována, původní řešení je dosud dobře patrné. Jižní dlouhé křídlo půdorysně přesně kopíruje protější severní křídlo včetně drobného kolmého traktu u brány. Zde bylo původně umístěno obydlí čeledí, tedy ratejna s kuchyní, později kovárna, dále pak navazovaly chlévy a stáje. I v tomto křídle došlo k pozdějším úpravám, zejména trámové stropy byly nahrazeny klenbami do traverz v prostoru kovárny a plackovými klenbami ve chlévech, ty také přišly o vnitřní dělení. V pokračování hlavní osy, dlouhé 129 m, byl severovýchodním směrem nade dvorem postaven velký ovčín s roubenou chalupou ovčáka. Obojí zaniklo kolem roku 1960, zachováno je pouze torzo zdíva s barokně vyzděným nárožím.

Popsaná základní charakteristika architektonického řešení areálu má četné obdoby u dalších barokních staveb hospodářských dvorů plaského kláštera. Kromě obvyklých a provozně nezbytných hospodářských objektů se jedná především o zapojení rezidenční, či lépe řešeno reprezentační složky v podobě zámečků. Ty tvoří i hlavní dominanty areálů. Ve vnitřním dispozičním členění jsou zde uplatňovány kapacitní sálové místnosti, a naopak i komorní prostory kaplí. Vnějšíkově pak mezi společné jmenovatele patří důraz na symetrii staveb a gradaci hmot. V neposlední řadě nelze opomenout působivé zasazení dvorů do okolní zemědělské krajiny, obvykle i s návazností na osově koncipované cesty. Kalec všechny uvedené principy nejen

obsahuje, ale zároveň i výrazně přesahuje. Význam těchto přesahů odkazuje na mimořádně velkorysý a promyšlený koncept, jehož rozsah a smysl v mnoha ohledech spíše jen tušíme.

Na první pohled upoutá jistě nezvyklost půdorysného řešení dvora navázaného na jedinou hlavní osu. Její směřování k severovýchodu by se dalo považovat za pouhý důsledek snahy umístit obytné části zámečku do nejlépe osluněné polohy. Tato osa směřuje zhruba ke slunovratovému východu slunce za zdejším charakteristickým nízkým obzorem, především však zároveň generuje směřování průčelí severního bočního křídla přesně k východu slunce na den sv. Markéty, což lze stěží považovat za náhodu. Další mimořádnou složkou dvora je právě koncepce rezidenčních prostor v tomto průčelí, která jako by popírala smysl půdorys dvora, který by snad bylo možné považovat za barokní manýru, umožňující působivé uplatnění nepravé perspektivy v průhledu dvorem od vstupní brány. Nebo se za vnější formou skrývá složitější ideový konstrukt? Půdorysné řešení dvora není svým osově symetrickým konceptem ani gradací hmot zásadně výjimečné, obdobné prvky patří k základním charakteristikám barokní architektury. Zcela mimořádný je však půdorys dvora plně využívající vlastností dvoustředového pravouhého různoběžného čtyřúhelníku, tedy specifického tvaru deltoidu, a dále důsledné uplatnění poměrů zlatého řezu v kombinaci s astronomickou orientací severoseverozápadní západní strany deltoidu k východu slunce 13. července. Deltoid použitý v půdorysu Kalce je specifický tím, že ramena kratší a delší strany svírají pravý úhel, a tedy obě strany dvora mají dvě na sebe optimálně kolmá křídla a

zároveň dělení hlavní tečny tečnou vedlejší je v poměru zlatého řezu. Další úhly v deltoidu mají tedy hodnoty 115 a 65 stupňů. Ve výsledku tak pochopitelně možné z jakéhokoliv bodu na hlavní ose zkonstruovat deltoid shodných vlastností, daná geometrie však generuje řadu dalších pozoruhodných vazeb. Má podobu klasického létajícího (papírového) draka; anglický termín pro deltoid je „kite“ (drak) a podobně německý výraz „Drachenviereck“ (dračí čtyřúhelník).

Architektonicky náročně provedená místnost v nároží severního křídla dvora byla již v minulosti ztotožňována s kaplí sv. Markéty, o níž se zmiňují písemné prameny. Během památkové obnovy byly právě zde učiněny dva významné nálezy. Pod úrovní podlahy nalezen základní kámen kaple, jediný fyzicky zjištěný v plaském kontextu. Nápis hovoří o kapli vystavěné roku 1717 opatem Tyttlem k počtě sv. Markéty. Druhý objev byl učiněn ve štukovém zrcadle uprostřed stropní klenby. Následovalo restaurování nástropní freskové malby, na které byl identifikován výjev sv. Markéty s drakem. Na základě srovnávací analogie bylo autorství připsáno Jakubu Antonínu Pinkovi (* kolem roku 1690 Windigsteig, Dolní Rakousko, † po roce 1748).

Nejstarší vyobrazení v podobě půdorysu dvora na I. vojenském mapování ze 60. let 18. století snad ukazuje na dlouhou dobu výstavby. Dochovány jsou ovšem i dvě poněkud mladší lavírované kresby zobrazující celý dvůr v nadhledu od jihozápadu. Tyto veduty nejsou signovány, podle stylu jejich zpracování ale můžeme důvodně předpokládat, že jejich autorem je plaský stavitel Martin Prusík. Z dosavadního studia se jeho zobrazení většinou jeví jako poměrně přesná, i když ne vždy zachycují realitu kreslířovy současnosti; mohlo se jednat rovněž o ideální,

dosud nerealizovanou podobu staveb. Také podoba Kalce se při porovnání obou variant v detailech značně liší, autor zde možná kromě skutečnosti překreslil také starší, a snad i původní architektonický návrh. Jen bohužel nevíme, zda byla stavba podle tohoto návrhu skutečně provedena. Je to zajímavé, protože by postrádala svůj nejvýraznější a obdivovaný akcent, dominantu převýšené sýpky ve středové ose i vnořenou linii brány!

KAREL, Tomáš – KODERA, Pavel 2024: Znamení Draka. Dvůr Kalc a svatá Markéta. Mariánská Týnice – výstava

