

# Restaurátorská zpráva

## Fontána Expo 58

### Kovové díly



Pasířství Houska & Douba

2008

Zadavatel: MgA. P. Hampl

Restaurátorské práce: Ivan Houska

Předmět restaurování:

**Tombaková fontána Expo 58**

Zodpovědný restaurátor: Ivan Houska

oprávnění k restaurování MK č. 253/94, MK č. 12041/1999

Realizace: 2008

© Ivan Houska 2008

Fotodokumentace je součástí zprávy.

zpracoval :

Ivan Houska

## Tombaková fontána Expo 58

Datace: rok 1958

Umístění: Národní technické muzeum

Identifikační číslo: č. ÚSMKP není

Materiál: tombak, sklo

Rozměry: cca výška 230 cm

### Předmět restaurování:

Dne 15. 8. 2005 byla zahájena výstava v Ústavu makromolekulární chemie AV ČR, na které bylo vystaveno dochované torzo interiérové fontány pro Čs. Bruselský pavilon Expo58. Při této příležitosti byl zpracován následující text zachycující pohnutou historii fontány.



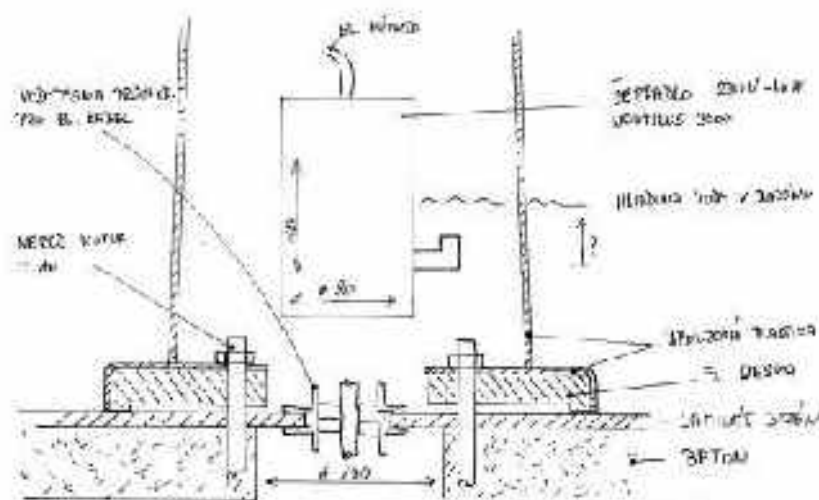
Snímek z výstavy v roce 2005.

## Stav před restaurováním:

Původní povrchová úprava-lesk již nebyla delší dobu chráněna žádným konzervačním prostředkem a celý povrch byl zkorodován. Dvě malá ramínka chyběla a ostatní ramínka byla vylomena ze závitu, nebo zohýbána. Na hlavním těle fontány byly praskliny. Chyběla spodní dvířka pro přístup k rozvodům vnitřní instalace. Instalace rozvodu vody byla poškozena a chyběly koncové trysky. Vnitřní kotevní konstrukce byla silně zkorodovaná.

## Restaurátorský postup:

Nejprve byl podle fotodokumentace rekonstruován celkový tvar fontány. Hlavně poloha malých, chybějících nebo deformovaných ramínek tak, aby při daném průměru skleněných mís stékala voda z jedné do druhé. Původní technické řešení bylo takové, že na ocelovou silnostěnnou trubku byla navlečena tombaková trubka. Nová ramínka byla vyrobena z tombakové kulatiny stejného průměru (tedy plná), což eliminuje problém ošetření ocelového jádra proti korozi. Deformace okolo vylomných závitů byly vyrovnány a závity obnoveny. Praskliny na těle fontány byly zavařeny technologií TIG. Všechny sváry na opravených místech byly přebroušeny. Vnitřní rozvod vody byl proveden v pevnostních plastových hadicích, které jsou svorkovány. Fontána byla osazena oběhovým čerpadlem Nautilus 3000, vmontovaným do vnitřku těla fontány. Koncovky velkých ramen byly osazeny novými tryskami. Způsob kotvení fontány je zachycen na přiloženém nákresu. Koroze povrchu byla tak silná, že před leštěním musel být celý povrch jemně přebroušen a potom teprve postupně leštěn. Fixace povrchu byla provedena několika vrstvami silikon-akrylátovým lakem Laksil.



Nákres technického řešení kotvení fontány.



Celkový pohled na stav před restaurováním.



Zkorodovaná kotevní deska, chybějící dvířka a poškozené vnitřní rozvody vody.

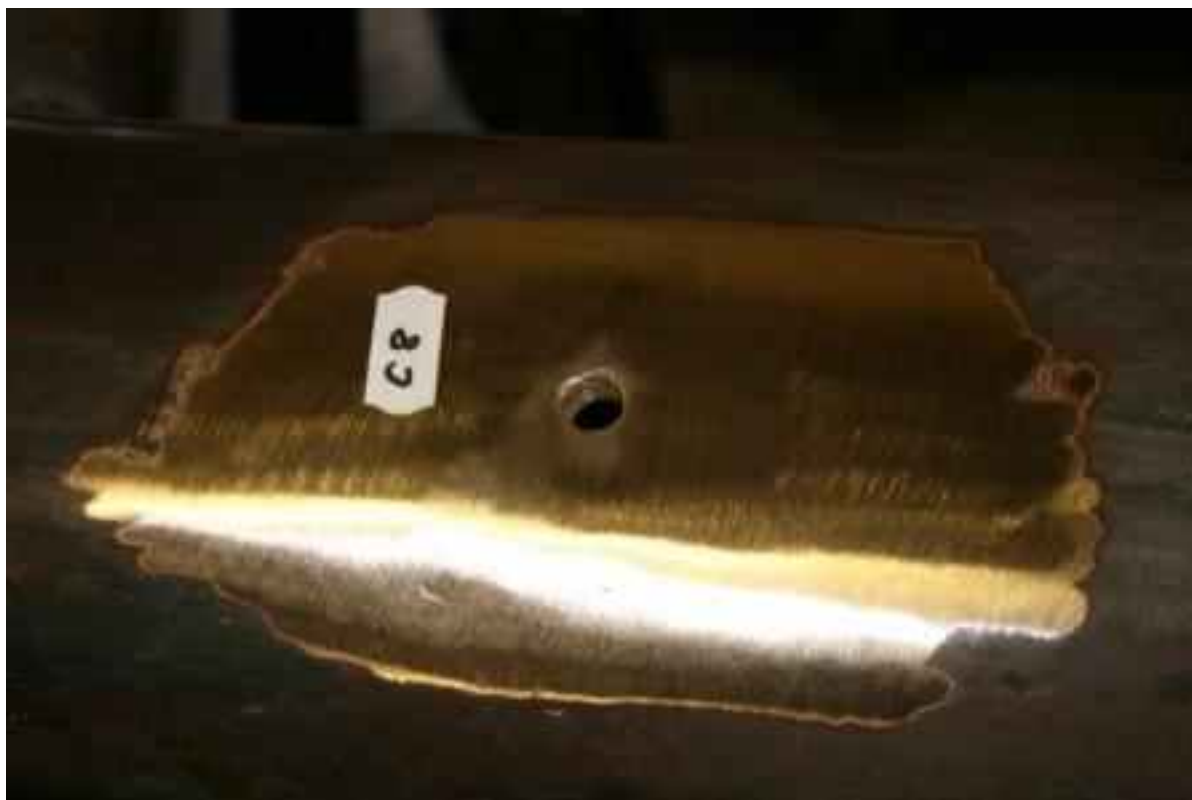




Ukázka stavu mozaikového bazénku.



Deformace pláště po vylomeném ramínku.



Stejné místo po opravě.



Prasklina těla fontány, zapříčiněná tlakem deformovaného ramínka.

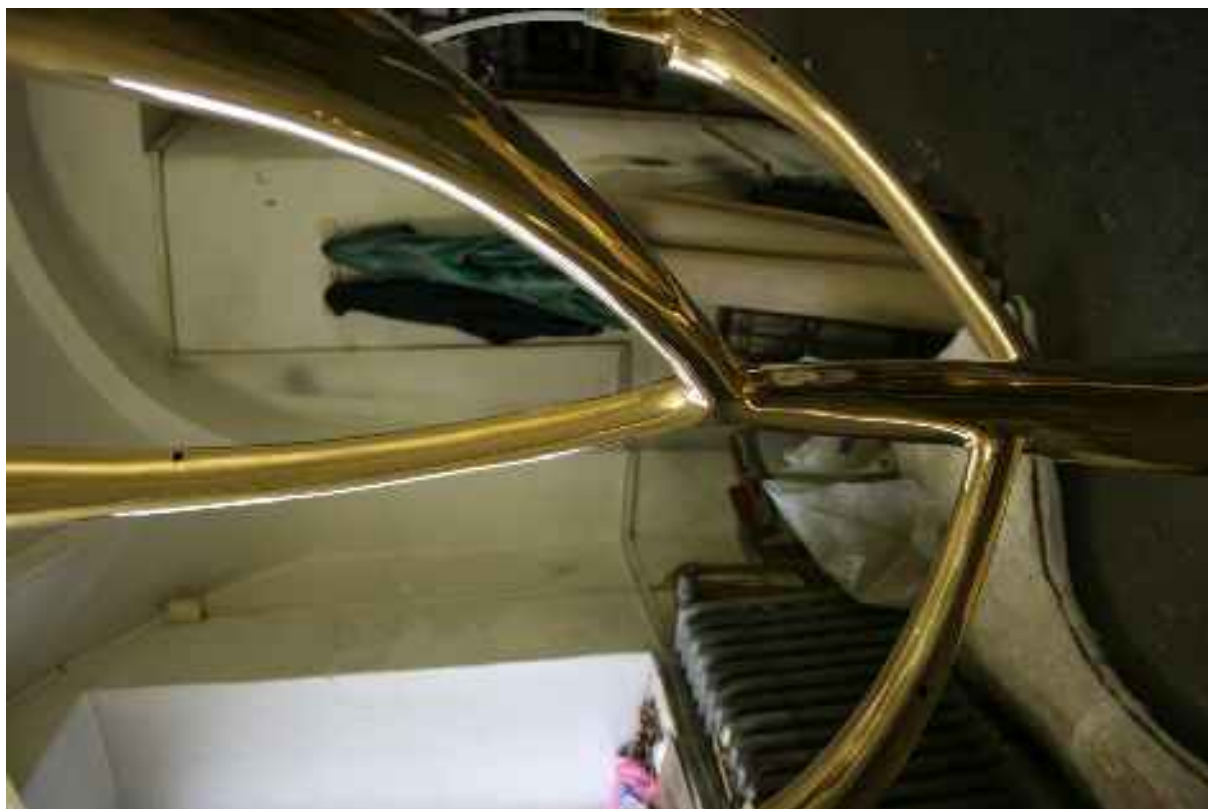




Stejné místo po zavaření a přebroušení sváru.



Zkouška funkčnosti čerpadla, vnitřních rozvodů vody a trysek, tentokrát na Buštěhradě.



Stav v průběhu leštění fontány.



Detail zakončení velkého ramene, stav před restaurováním.



Zakončení velkého ramene, stav po restaurování.



Celkový pohled, stav po restaurování na dílně, před závěrečnou montáží.