



**TECHNICKÉ MUSEUM
V PRAZE**

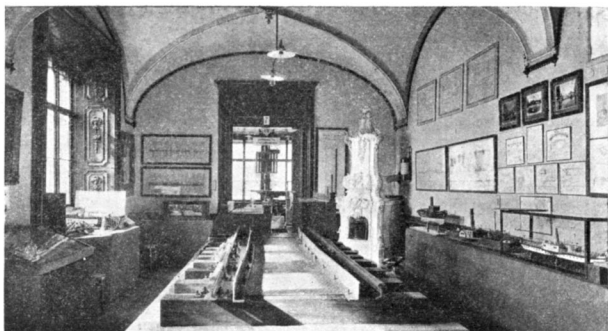
TECHNICKÉ
MUSEUM
V PRAZE.

HRADČANSKÉ NÁMĚSTÍ.
SCHWARZENBERGSKÝ PALÁC.



TECHNIKA jest úhelným kamenem všech tří hlavních pilířů, na nichž spočívá hospodářská i duševní kultura lidstva, zemědělství, průmyslu i obchodu. Kulturní dějiny států, zemí i národů neobejdou se dnes bez kroniky technického vývoje a země, kráčející v čele pokroku, uvědomují si povinnost shromažďovati dokumenty technické práce, provedené v obrysu jich zeměpisných hranic. Tak vznikají technická musea, která zobrazují charakter země po stránce technické činnosti a průmyslového ruchu.

Technické museum pražské má representovati technickou kulturu království Českého, znázorniti podíl techniků této země ve všesvětovém snažení po pokroku a předvésti veškery obory technické práce v Čechách podnikané. Stejnou měrou pracuje ovšem pražské Technické museum k tomu cíli, aby předvedlo i významné technické práce cizích zemí, snažíc se tak podat názorný přehled o výsledcích technické činnosti celého kulturního světa.



Oddělení pro dopravnictví,
kde dominují památky na Josefa Resslera, vynálezce lodního šroubu.

Technické museum v království Českém bylo zřízeno na podnět professorského sboru české vysoké školy technické a spravováno jest výborem, v němž zasedají přední representanti všech průmyslových oborů v Čechách zastoupených. Musejní sbírky otevřeny byly koncem září 1910 a jsou zatímně umístěny ve sgrafitovém paláci knížete Schwarzenberga, který vystaven jsa r. 1545 jest vzácnou, v Čechách ojedinělou památkou florentské renaissance. Tento starobylý palác, vypínající se po boku královského hradu na Hradčanském náměstí, vévodí takřka celé Praze a z jeho oken otvírá se nádherná vyhlídka na malebnou spleť starobylých střech Menšího města pražského, na protější straně Petřína a na moderní části města na pravém břehu Vltavy.

Rozhled z oken musea naměsto Prahu reprodukován jest na obálce této brožurky.

Dnes obsahuje pražské Technické museum sbírky z těchto oborů technické činnosti: strojnictví, elektro-technika, hornictví, textilnictví, sklářství, keramika,

stavitelství, aeronautika, dopravnictví, vodní stavitelství, geodesie, polygrafie a sociální politika.

Není možno podati na těchto místech popis jednotlivých oddělení musejních sbírek, jich významnější interieury a důležitější objekty jsou obsaženy v obrazové části této brožurky, která nemá jiného účelu, než upozorniti na nový kulturní ústav města Prahy, na ústav, v němž laikové stejně jako techničtí odborníci dojdou příjemného poučení. V krátkosti možno jen upozorniti na sbírky a předměty nejvýznamnější, jako jsou:

V cukrovarnickém oddělení model úplného cukrovaru, provedeného do nejpřesnějších detailů v měřítku 1:10. Jest to největší a nejdokonalejší model svého druhu který nemá sobě rovného v žádném z evropských muzeí.

Bohaté oddělení pro vodní stavby, kde četnými skvostně provedenými modely a plány znázorněna jest regulace a kanalisace Vltavy a Labe v Čechách.



Z oddělení strojnického.

V popředí model Mannesmannovy stolice na válcování trub.

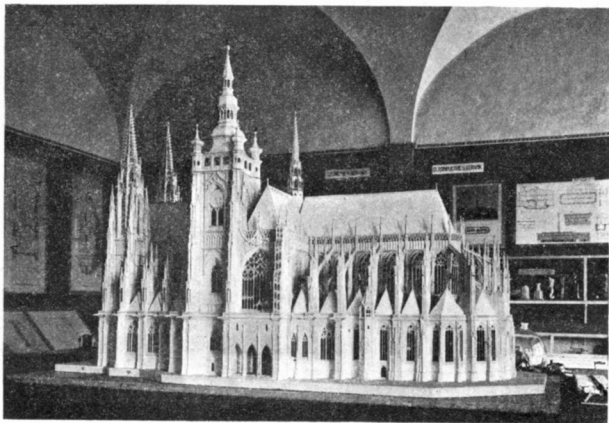
Oddělení geodetické s obšírnou částí historickou, obsahující zejména drahocenné aparáty Tycho de Brahe=ovy a měřické přístroje z doby Rudolfské.

V oddělení dopravnickém kolekce památek po vynálezcí lodního šroubu Josefu Resslerovi, mezi nimiž vyniká původní model lodního šroubu, zhotovený vlastnoručně J. Resslerm.

Dále pak bohaté oddělení sociálně politické, rozsáhlé oddělení polygrafické, reinstalované oddělení textilní, pestré oddělení aeronautické a zajímavé oddělení hornické, na něž v nejbližší době bude připojeno oddělení pro hutnictví a alchymická laboratoř.

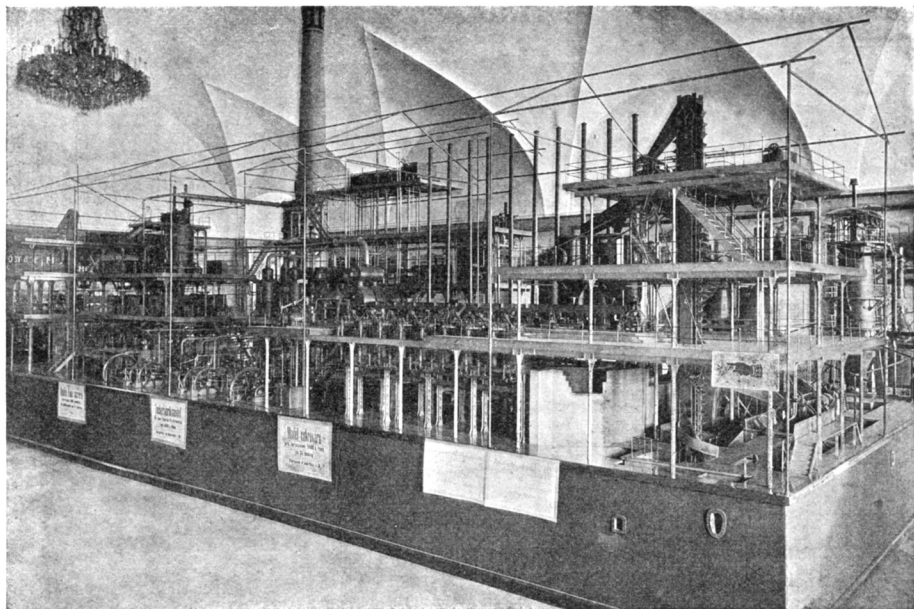
Návštěvníkům Prahy jest možno prohlídku Technického musea spojit s návštěvou královských Hradčan, v jichž vlastním středu museum jest umístěno.

Sbírky musea přístupny jsou v neděli a ve svátek od 9=12 h. po. a od 2=5 h. odp., pak ve středu a v sobotu od 12=5 h. odp., vstupné 40 hal. za osobu. Ostatní dny od 9=5 h. odp. za průvodné 2 K pro společnost do 4 osob.



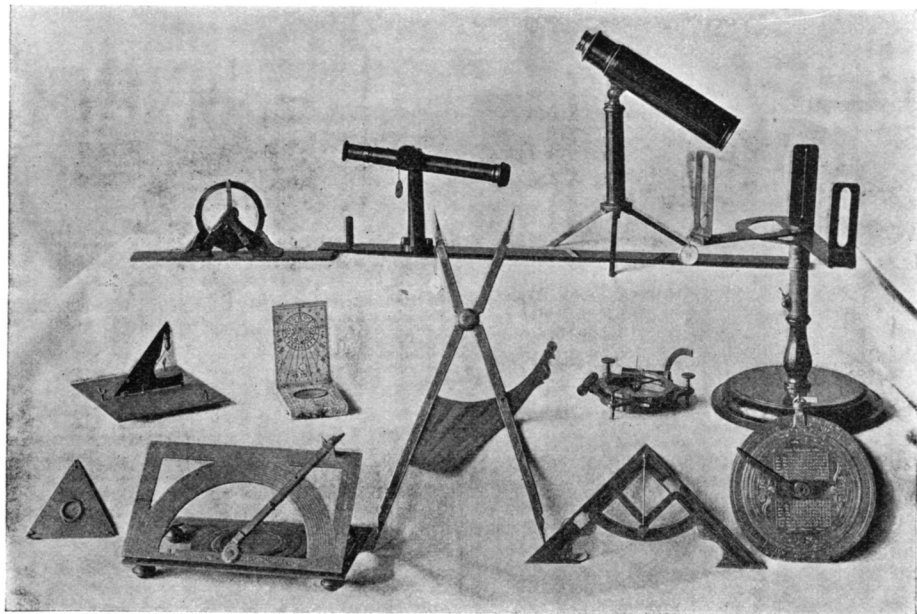
Model dómu sv. Víta.

V měřítku 1 : 72.



Z oddělení cukrovarnického.

Model cukrovaru v měřítku 1 : 10.



Z oddělení geodetického. Historická část. Dole měřické přístroje z doby Rudolfa II., zlatené a umělecky ryté od Erasma Habermehla.



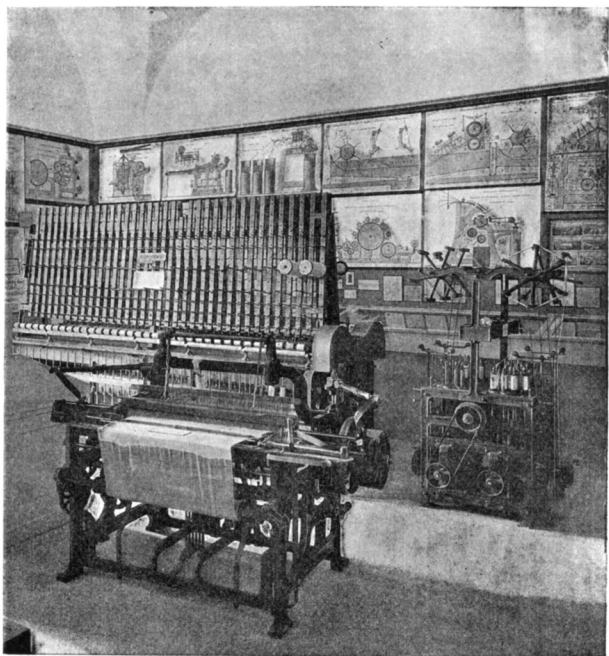
Oddělení sociálně-politické.

Ochranná opatření při strojích a hygienická zařízení v továrnách.

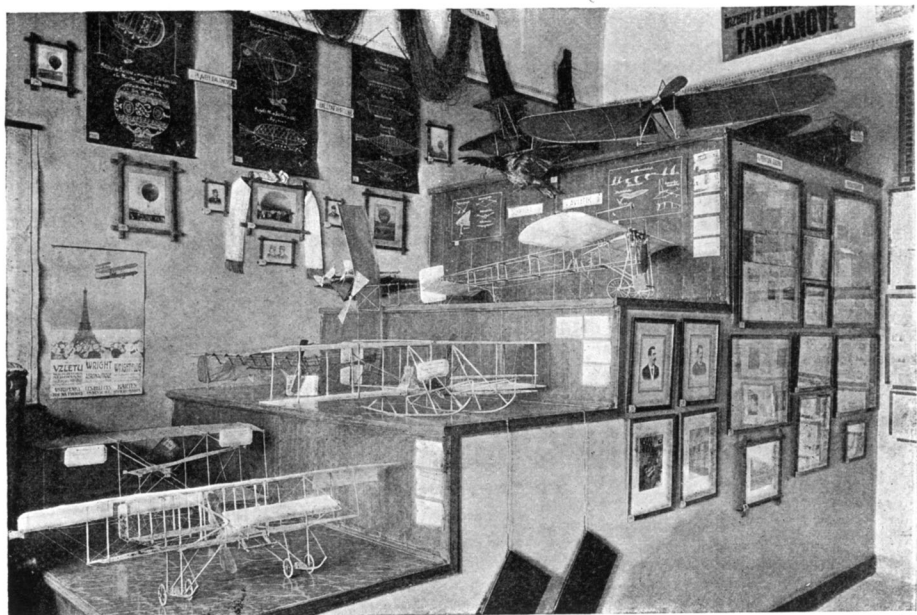


Oddělení pro vodní stavby. Přední sál.

Regulace Vltavy a Labe.



Část oddělení textilního, které se právě znovuzřizuje ve velkém sále, přistaveném v nádvoří paláce.



Oddělení aeronautické, Z historie české aeronautiky.

Modely moderních létadel.