



**NÁRODNÍ TECHNICKÉ MUZEUM
VÝROČNÍ ZPRÁVA
ZA ROK 2009**

**VÝROČNÍ ZPRÁVA
NÁRODNÍHO TECHNICKÉHO MUZEA
ZA ROK 2009**

Praha 2010

Praha, květen 2010
č. j.: NTM-424/2010-GŘ
Předkládá: Mgr. Horymír Kubíček, generální ředitel NTM
Kostelní 42, 170 78 Praha 7
<http://www.ntm.cz>

Obsah

1.	Úvodem	7
2.	Údaje o zpracovateli	8
3.	Poděkování	9
4.	Budovy	11
	4.1 Budova Národního technického muzea	11
	4.2 Depozitární areál Čelákovice	12
	4.3 Plasy	13
	4.4 Železniční muzeum	14
5.	Sbírky	15
	5.1 Významné akvizice do sbírkového fondu muzea	16
	5.2 Konzervování a restaurování sbírkových předmětů	21
	5.3 Vysoušení zamražených archiválií	23
	5.4 Digitalizace sbírek	23
	5.5 Železniční muzeum	25
6.	Badatelská střediska	26
	6.1 Knihovna	26
	6.2 Archiv	27
7.	Vědecká a výzkumná činnost, granty	29
	7.1 Institucionální podpora vědy a výzkumu	29
	7.2 Enter – Interaktivní edukativní program	30
	7.3.VISK 5	30
8.	Projekty	31
	8.1 Centrum stavitelského dědictví (CSD) v Plasích	31
	8.2 Informační a kulturní centrum Nostický palác	32
9.	Konference, semináře, workshopy, pedagogická činnost	34
	9.1 Konference pořádané NTM	34
	9.2 Referátová účast pracovníků NTM na konferencích	35
	9.3 Pedagogická činnost pracovníků muzea	36
	9.4 Enter – Interaktivní edukativní program	38

10.	Ediční a publikační činnost	39
	10.1 Ediční činnost Národního technického muzea	39
	10.2 Publikační činnost pracovníků muzea	39
11.	Prezentace	42
	11.1 Příprava nových expozic	42
	11.2 Výstavy NTM zapůjčené k prezentaci v jiných institucích	44
	11.3 Výstavní spolupráce	44
	11.4. Propagace, ohlasy v tisku, významné návštěvy v NTM	45
12.	Personální informace, ekonomika a majetek	47
13.	Činnost pracoviště zajišťujícího působnost zákona č. 71/1994 Sb.	49
14.	Organizační schéma NTM	50

1. Úvodem

Vážené dámy, vážení pánové,

ač je předložená výroční zpráva muzea za rok 2009 přehledem vynikajících výkonů muzejníků, zhodnocení investic muzea a úspěchů při restaurování sbírek, stěží vyjádří vůli a odhodlání budovatelů nového Národního technického muzea.

Za získáním stavebního povolení na projekt 3. etapy stavby a dokončení obnovy budovy muzea na Letné, vydáním stavebního povolení výstavby nové depozitární haly pro archivní fondy v Čelákovících a převzetím Rozhodnutí o přidělení dotace z IOP pro realizaci našeho Centra stavitelského dědictví v Plasích jsou stovky hodin analýz, diskusí, zvažování rizik, výběru řešení a projektování.



Výzva Evropského roku kreativity a inovace byla v případě nových expozic NTM a projektů originální prezentace technického dědictví bohatě vyslyšena. Uznání a ocenění v České republice i zahraničí získaly nápadité interaktivní programy pro žáky a studenty, výstavní projekty muzea v Praze, Plasích, Opavě, ale i v Bratislavě, Tokiu, Augsburgu aj.

Péče o sto let budovaný fond muzea je náplní i posláním práce kurátorů, restaurátorů a konzervátorů. Rok 2009 byl jedinečný v rozsahu restaurování sbírek; z tisíců ošetřených klenotů rodinného stříbra v oboru paměti techniky a průmyslu připomeňme mj. restaurování salonního vozu císaře Františka Josefa I., fontány z Expa 1958 v Bruselu, sbírky architektonických modelů a výkresů poškozených povodní 2002 nebo originálních astronomických přístrojů z doby Rudolfa II. Akviziční politika muzea byla podřízena sdělnosti a systémovosti nových expozic.

Kolaudace druhé depozitární haly v Čelákovících s objemem 15.100 m³ pro sbírky oboru dopravy v červenci 2009 byla pokračováním snah vedení muzea o bezpečné a kvalitní uložení sbírek. Pro samotné ukládání a správu fondů je zdokonalován vlastní softwarový systém. V prosinci dokončená expozice Architektury, stavitelství a designu je závdavkem vytvoření dalších moderních prezentací kulturního dědictví a zpřístupnění dopravní haly a dalších expozic návštěvníkům NTM v příštím roce.

Vědecká a výzkumná práce expertů a historiků technických oborů muzea byla vedle rozsáhlé publikační činnosti prezentována na řadě konferencí, symposií a seminářů. Mezinárodní konference Keplerův odkaz v kosmickém věku a konference Věda a technika v českých zemích v letech 1945 – 1960 zorganizované týmem pracovníků odboru vědy a výzkumu NTM v loňském roce byly přijaty odbornou obcí s velkým zájmem.

Sbírky Národního technického muzea, znalosti a informace o nich v souvislostech vývoje techniky a průmyslu na našem území jsou dosud nedoceneným kapitálem země. Děkuji všem kolegyním a kolegům, spolupracovníkům a podporovatelům muzea za podíl na zachování, ochraně a nové prezentaci tohoto pokladu.

Generální ředitel NTM Mgr. Horymír Kubíček

A handwritten signature in blue ink, appearing to read 'H. Kubíček', written over a light blue horizontal line.

2. Údaje o zpracovateli

Název zpracovatele:	NÁRODNÍ TECHNICKÉ MUZEUM
Sídlo organizace:	Kostelní 42, 170 78 Praha 7
IČ:	00023299
Telefon:	+420 220 399 111
Fax:	+420 220 399 200
E-mail:	info@ntm.cz
Internetové stránky:	www.ntm.cz
Způsob zřízení:	Zřizovací listina vydaná MK ČR pod č. j. 17.476/2000 dne 27. 12. 2000, doplněná 9. 12. 2008
Zřizovatel:	Ministerstvo kultury ČR

Stručný přehled hlavních činností Národního technického muzea

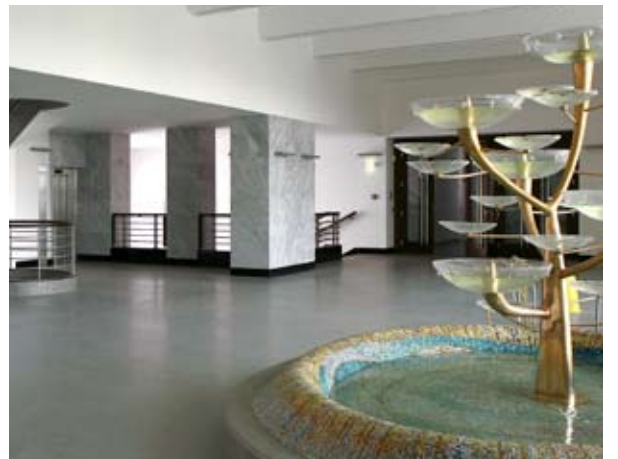
Národní technické muzeum shromažďuje sbírky hmotných dokladů vývoje techniky, průmyslu, dopravy, architektury a vědy české i zahraniční provenience, zejména však z území České republiky. Sbírkou tvoří na základě vědeckého poznání a vlastní koncepce sbírkotvorné činnosti a spravuje podle zákona č. 122/2000 Sb., o ochraně sbírek muzejní povahy.

Ke sbírkovým předmětům pořizuje odbornou dokumentaci písemnou a podle potřeby i obrazovou, případně zvukovou. Sbírkové předměty odborně zpracovává a vytěžuje z nich poznatky o vývoji techniky, vědy a společnosti. Provádí vědecký výzkum prostředí, z něhož sbírkové předměty získává. Sbírkové předměty, odbornou dokumentaci k nim a poznatky získané jejich odborným zpracováním, prezentuje zejména prostřednictvím stálých expozic a krátkodobých výstav, vlastní publikační, vzdělávací a přednáškovou činností v České republice i v zahraničí a dalšími kulturně-výchovnými aktivitami určenými pro nejširší veřejnost, speciálně pak zejména dětem a mládeži, seniorům a handicapovaným občanům.

Zapůjčuje sbírkové předměty do expozic a na výstavy pořádané jinými subjekty v České republice i v zahraničí. Spravuje odbornou knihovnu a sbírku písemností archivní povahy. Vydává a veřejně šíří periodické i neperiodické publikace, audio a video nahrávky. Pořádá odborné konference a semináře, kulturní a vzdělávací programy. Vydává osvědčení k vývozu předmětů kulturní hodnoty podle zákona č. 71/1994 Sb., o prodeji a vývozu předmětů kulturní hodnoty. Zpracovává odborné posudky, rešerše a expertizy.

3. Poděkování sponzorům a příznivcům

Národní technické muzeum by velmi rádo poděkovalo svým sponzorům a příznivcům za podporu projevenou v roce 2009. Firma Inženýring, a. s., která je pravidelným sponzorem NTM od roku 1999, předala NTM finanční dar ve výši 20 000 Kč. Činnost Železničního muzea v roce 2009 podpořila firma Universal Transport, a. s., sponzorskou realizací převozů sbírkových vozidel. Do sbírek darovaly historická vozidla firmy ČD Cargo, a. s., Pražská Plynárenská a Traťová strojní společnost, a. s. Mimo to podporovaly ŽM NTM firmy a spolky, které mají dlouhodobě zapůjčena historická kolejová vozidla ze sbírky NTM. Do jejich údržby a deponování dávají ročně statisíce korun, odbornou dobrovolnou práci v to nepočítaje. Mezi společnostmi, které se starají o naše historická kolejová vozidla, patří především České dráhy, a. s., Jindřichohradecké místní dráhy, a. s., Společnost železniční výtopna Jaroměř, Klub historie kolejové dopravy, CZ LOKO, a. s., a řada menších dobrovolných sdružení po celé České republice. Dále muzeum děkujeme panu Jiřímu Tlustému za společnosti TL-Ultralight Hradec Králové za bezplatné přenechání Cabin Model. Rodinné centrum Letná, a. s., poskytlo finanční dar ve výši 1850 Kč na obnovu letenského kolotoče. Město Písek poskytlo dále dar ve výši 10 000 Kč. Pražská plynárenská, a. s., částkou 50 000 podpořila vydávání muzejního zpravodaje Reburber.



4. Budovy

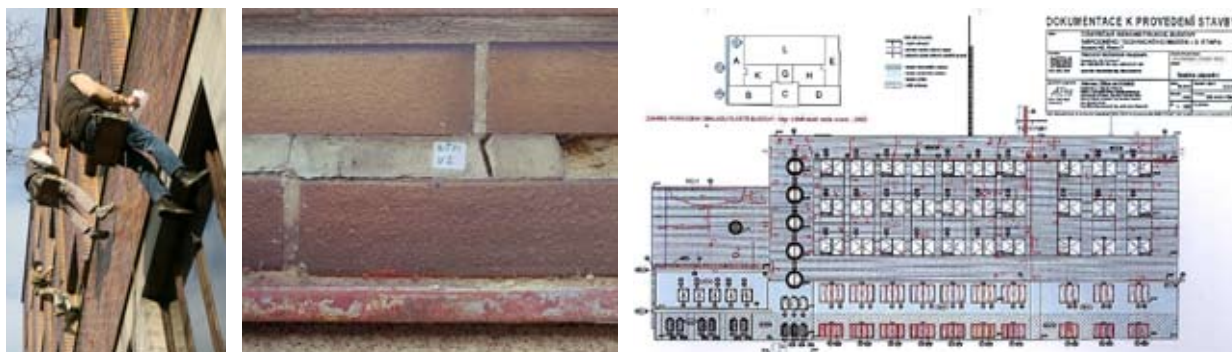
4.1. Budova Národního technického muzea

Budova Národního technického muzea na Letné, která byla od počátku navržena výhradně k muzejním účelům, je jedním z příkladů moderní muzejní budovy z první poloviny minulého století. Její počátky sahají do 20. let 20. století, kdy padlo rozhodnutí o její výstavbě. V polovině 30. let, po shromáždění potřebných prostředků, byla vypsaná veřejná architektonická soutěž, jejímž vítězem se stal prof. dr. arch. Milan Babuška. Stavba byla zahájena na podzim roku 1938 a zhruba dokončena v roce 1942. Výtvarné, architektonické a urbanistické kvality jsou vyjádřeny zapsáním budovy do Ústředního seznamu kulturních památek jako nemovité kulturní památky pod evidenčním číslem 41213/1-1959.

V roce 2001 byla zahájena příprava rekonstrukce budovy. Vlastní stavební práce byly tehdy rozděleny na čtyři etapy. Počátkem roku 2003 byla zahájena první etapa, druhá pak počátkem roku 2006 a v září 2006 bylo nezbytné budovu dlouhodobě uzavřít pro návštěvníky.

V období let 2006 až jaro 2008 proběhla rekonstrukce vstupního vestibulu, foyerů v jednotlivých patrech, hlavního schodiště, vybudování nového služebního vchodu, rekonstrukce osobních výtahů, sociálního zázemí na všech podlažích, rekonstrukce kinosálu pro 100 diváků a části expozičních prostor. V srpnu 2008 byla budova (resp. její části v rozsahu I. a II. etapy) kolaudována. Během měsíce října a listopadu proto došlo k přestěhování většiny pracovníků odboru tvorby sbírek do nového kancelářského křídla v prostorách třetího patra hlavní budovy NTM. Přestěhování bylo časově i personálně náročné, bylo bezesporu pozitivním krokem, který zlepšil pracovní podmínky všech dotčených pracovníků.

V roce 2009 byla stejně jako v předcházejících etapách zpracována projektová dokumentace Ing. arch. Zdeňkem Žilkou a vydáno stavební povolení pro III. etapu rekonstrukce, která zahrnuje zejména prostory knihovny v prvním a druhém patře, expozici foto-kino a kancelářské prostory v přízemí, prostory restaurátorských dílen v prvním suterénu a expozici dějin železa ve druhém suterénu. Současně proběhne i celková obnova obvodového pláště budovy, rekonstrukce oplocení celého objektu a další úpravy. Na rekonstrukci obvodového pláště budovy byl proveden restaurátorský průzkum, zpracován odborný návrh opravy a vydáno Závazné stanovisko odboru památkové péče MHMP. Na konci roku 2009 byl zahájen výběr zhotovitele stavby s předpokladem zahájení stavebních prací v březnu 2010 a ukončením této etapy rekonstrukce v roce 2012.



Restaurátorský průzkum a návrh plošné opravy fasády hlavní budovy NTM

4.2 Depozitární areál Čelákovice

V červnu tj. za necelý rok byla dokončena stavba depozitní haly č. 2 v Čelákovících a 9. července 2009 byla hala slavnostně otevřena za účasti zástupců vedení muzea a Ministerstva kultury ČR.

Na zastavěné ploše 1520 m² vyrostl nový moderní depozitář určený pro dlouhodobé ukládání trojrozměrných sbírkových předmětů. Celková užitná plocha dvoupodlažního objektu je 2 040 m² a objem 15 100 m³. Navážení sbírkových předmětů bylo zahájeno v srpnu. V rámci III. etapy rekonstrukce budovy NTM na Letné je třeba vystěhovat cca 15 000 sbírkových předmětů z depozitářů v hlavní budově (2. suterén). V přízemní na ploše 840 m² je univerzální halový prostor s výškou stropu cca 5 m, který je určen pro ukládání dopravní techniky a rozměrné sbírkové předměty. Současně s velkorozměrovou halou je zde v samostatné prostoře o ploše 200 m² instalován pojízdný regálový systém umožňující ukládání exponátů na europaletách (480 paletových míst se zátěží do 700 kg na paletu). Zde se ukládají rozměrné předměty ze sbírek elektrotechniky, exaktních věd, designu a domácí techniky. Dalším prostorem (210 m²) je depozitář vybavený patrovou vestavbou s pevnými policovými regály, kompaktním pojízdným regálovým systémem, určeným pro předměty běžné velikosti ze sbírek elektrotechniky a exaktních věd. Druhé nadzemní podlaží je druhý univerzální halový prostor s výškou stropů cca 3 m a ploše 840 m². Zde se ukládají letecké motory a další dopravní technika. K ukládání sbírek foto-kino a hodin jsou určeny dva menší depozitáře s lehkým pojízdným regálovým systémem o celkové ploše 175 m². Doprava sbírkových předmětů do prvního patra je zajištěna velkoobjemovým hydraulickým nákladním výtahem (o rozměru 3,5 x 6 m) s nosností 4 t. Součástí budovy je technické zázemí (plynová kotelna, strojovna vzduchotechniky, strojovna chlazení, hlavní rozvodna), které je přístupné pouze z vnější části samostatnými vstupy z venkovního schodiště.

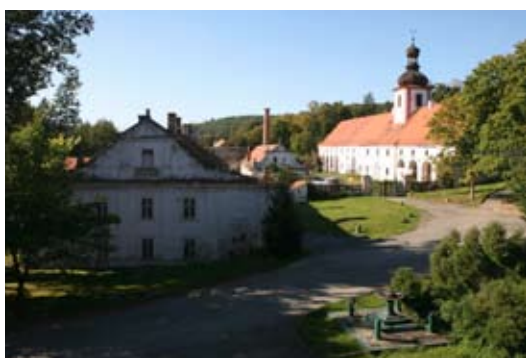
Od roku 2008 probíhá příprava na stavbu třetí depozitní haly, která bude určena k ukládání drobnějších trojrozměrných sbírkových předmětů a zejména pak archiválií. V roce 2009 byla dokončena hlavní část projektu a vydáno stavební povolení. V roce 2010 proběhne výběr zhotovitele a ve druhém čtvrtletí je plánováno zahájení stavby. Dokončení a zprovoznění objektu se předpokládá počátkem roku 2012.



4.3 Plasy



Národní technické muzeum zajišťovalo správu a provoz některých památkových objektů v areálu NKP Klášter Plasy. V komplexech pivovaru (s mlýnem a domem sládků) a v komplexu hospodářského dvora (dolní a horní část, včetně tzv. ovčína) byla zahájena realizace projektu Centrum stavitelského dědictví v Plasích (CSD).



V závěru roku 2009 bylo díky účelové dotaci Ministerstva kultury provedeno odstranění havarijních stavů na části střech hospodářského dvora, včetně statického zajištění poškozených konstrukcí. Část objektu prelatury (tzv. nové opatství) byla upravena pro provozní zázemí NTM (kancelář, toalety, kuchyňka) a byla zde vytvořena jednací místnost pro porady projektového realizačního týmu CSD. V dubnu 2009 byl pod správu NTM od Hasičského záchranného sboru Plzeňského kraje převzat kryt CO umístěný pod objektem prelatury. Dlouhodobě chátrající budova tzv. starého opatství byla na podzim 2009 staticky zajištěna a provizorně zastřešena. Na hodinové věži barokní klášterní sýpky byly zrestaurovány ciferníky mimořádně cenných věžních hodin (práce v celkovém nákladu cca 350 000 Kč provedl licencovaný restaurátor J. Kovařík ve spolupráci s uměleckým kovářem V. Minaříkem; demontáž zajištěna ve spolupráci s místním Hasičským záchranným sborem).



V klášterní sýpce se středověkou Královskou kaplí byl v letní sezóně (od června do září) provozován návštěvnický okruh s průvodci. Návštěvníci si měli možnost prohlédnout historická sklepení, dvoupodlažní Královskou kapli, barokní sýpková podlaží a věž s hodinovým strojem z roku 1686. V části sýpky byl věnován prostor dvěma výstavám - „Zrození zázraku“ (výstava studentských prací Sochařské restaurátorské školy Akademie výtvarných umění v Praze) a „Prezentace projektů NTM“, seznamující s minulostí, současností i plánovaným vývojem muzea. Dne 29. června 2009 proběhlo v sýpce a na přilehlém venkovním prostoru „Letní odpoledne v klášteře v Plasích“, v jehož rámci byly zmíněné výstavy slavnostně uvedeny, veřejnosti byl prezentován projekt muzejní pedagogiky ENTER a součástí programu bylo i vystoupení skupiny dobové hudby Innamorata. V opatském sále prelatury byly uspořádány dva koncerty Plzeňské filharmonie (30. 5. a 6. 9., pořadatel Město Plasy, spoluorganizátor NTM), byly zde realizovány dvě fotografické výstavy („Severní Plzeňsko na fotografiích“ v červnu a červenci a výstava 4. ročníku celostátní fotografické soutěže „Plaská lípa“ na téma „Energie stromů“ v srpnu a září; pořadatel Fotoklub Plasy, spoluorganizátor NTM).



V souvislosti se zahájením projektu CSD navštívil 1. 10. 2009 areál plaského kláštera ministr kultury prof. Václav Riedlbauch, který po prohlídce památkových objektů podepsal v opatském sále prelatury smlouvu o poskytnutí dotace pro projekt CSD.

4.4 Železniční muzeum



Železniční muzeum dále připravuje projekt stálých expozic v bývalém depu kolejových vozidel na Masarykově nádraží v Praze. Pro rok 2009 byla plánována oprava střech na všech objektech. S ohledem na průtahy při výběru zhotovitele opravy střech a nástup klimaticky nevhodného období bylo nutné přesunout tyto práce až na rok 2010.

Unikátnost celého projektu podpořily i výsledky stavebně historického průzkumu, který byl v objektech proveden. Na jeho základě se podařilo přesně identifikovat stáří jednotlivých budov. Díky tomu bude možné využít budovy a jejich části jako přímou součást stálých expozic. Například v původní hale parního bucharu vznikne „hala strojů“, kde budou jednotlivé parní a stabilní dieselové motory předváděny návštěvníkům v chodu.

V areálu ŽM na Masarykově nádraží se podařilo opravit kolejovou přesuvnu do provozuschopného stavu. Oprava byla provedena sponzorsky v rámci výstavby tzv. Nového spojení. Náklady na akci dosáhly výšky dvou milionů Kč. Zároveň pokračovalo postupné vyklízení areálu, který sloužil po povodních v roce 2002 jako provizorní depozitář muzea.

Pro uložení především sbírkových železničních vozidel dále slouží pronajaté depo ČD, a. s., v Chomutově, kde je prováděna 24 hodinová ostraha objektu. NTM pokračuje ve snaze objekty přiměřeně upravit v souladu s depozitární funkcí.



Depozitární areál v Chomutově

5. Sbírky

Zásadním a určujícím úkolem odborného úseku byla i v roce 2009 příprava nových stálých expozic NTM. Přes vytižení odborného úseku přípravou nových expozic nedošlo k zastavení sbírkotvorné činnosti muzea, zároveň pokračovala i inventarizační a evidenční činnost v souladu se schváleným ročním plánem.

Akviziční plán pro rok 2009 se nesl v souladu s přípravou nových expozic a byl proto zaměřen na vhodné doplnění budovaných stálých expozic. V souladu s prioritním úkolem pokračoval i úkol týkající se restaurování sbírkových předmětů určených do stálých expozic, jejichž příprava se naplno rozeběhla již v roce 2008.

Dalším zásadním limitujícím faktorem pro odborný úsek byla nutnost transferu sbírek z hlavní budovy do nového depozitáře v Čelákovících a zejména příprava přesunů sbírek spojených s přípravou třetí etapy rekonstrukce hlavní budovy muzea (její zahájení je naplánováno na začátek roku 2010). Tento masivní přesun byl však ulehčen možností využití kapacity nově dokončené druhé moderní depozitární haly v Čelákovících, která byla zkolaudována pro uložení zejména rozměrnějších sbírkových předmětů. Mimo jiné hala slouží pro tato sbírková oddělení: historie dopravy, odd. filmové a fotografické techniky, odd. exaktních věd, odd. strojírenství, spotřebního průmyslu a polygrafie, odd. elektrotechniky, informatiky a akustiky.

V roce 2009 došlo v NTM, v rámci výše uvedených stěhovacích prací, k zavedení centralizovaného mechanismu stěhování sbírek, který garantuje důslednou konzervaci, evidenční přehlednost a v neposlední řadě bezpečnost stěhovaných sbírkových fondů. Součástí tohoto mechanismu je i implementace pravidel týkající se preventivní konzervace sbírkového fondu. Jedná se o další krok vedoucí k dělení péče o sbírky mezi dva odbory (odbor správy sbírek a odbor tvorby sbírek).

Inventarizace sbírkového fondu NTM v roce 2009

V roce 2009 byla provedena zákonná inventarizace u 6631 inventárních čísel. Z toho v periodických inventarizacích bylo prověřeno 6094 položek, v mimořádných inventarizacích bylo zkontrolováno 537 inventárních čísel.

5.1 Významné akvizice do sbírkového fondu muzea

Ke dni 31. 12. 2009 bylo v centrální evidenci sbírek zaneseno celkem 55 484 evidenčních čísel sbírkových předmětů a za celý rok 2009 do sbírky Národního technického muzea přibýlo 3 313 evidenčních čísel sbírkových předmětů. Naopak vyřazeno bylo celkem 98 evidenčních čísel.

Připojen je jen krátký výčet významných akvizic z jednotlivých fondů:

Dopravní sbírky

Osobní automobil SS Jaguar 3,5 Litre Sport Saloon, rok výroby 1938 (výrobní číslo podvozku 30452). Jedná se o vzácně zachovalý (původní lak, původní čalounění) anglický automobil vyšší třídy legendární značky se šestiválcovým motorem OHV o objemu 3,4 litru a uzavřenou pětimístnou čtyřdveřovou karosérií. Prvním majitelem vozu byl Ing. Zdeněk Klika, obchodní zástupce MG a Jaguar pro Československo. Vůz byl po několik minulých desetiletích jedním z nejobdivovnějších automobilů na domácích akcích historických vozidel.

Motocykl Jawa 250 typ 11 „Pérák“ z roku 1951 (výrobní číslo 11-74375) je výjimečně zachovalým strojem v intaktním stavu.

Vysoké jízdní kolo získané darem od Josefa Zimovčáka, bylo postaveno v roce 1994 s výrobním číslem 047. Jedná se o unikátní kus, na kterém dosáhl Josef Zimovčák řadu sportovních úspěchů, mimo jiné na něm v roce 1996 zajel světový rekord na 24 h (Brno, 522,250 km), v roce 1998 přešel USA od západu k východu (4356 km za 28 dnů), v roce 1995 absolvoval Tour de France – jeden den před pelotonem v režimu profesionálů, stejně tak Giro d'Italia (2006) a La Vuelta (2007). Celkem na tomto kole ujel cca 170 000 km.

Autentické závodní kolo, se kterým Jiří Daler získal v roce 1964 na letní olympiádě v Tokiu zlatou medaili ve stíhacím závodě jednotlivců. Dráhové závodní kolo Favorit bylo postaveno dle návrhu Františka Babického (mechanika rokycanského výrobce a zároveň mechanika československé cyklistické reprezentace).

Řez družicí Magion. Ve spolupráci s pracovníky Ústavu fyziky atmosféry AV ČR, kteří stáli u zrodu všech družic Magion, byl sestaven řez družice Magion druhé generace z původních technologických dílů, které nebyly v době vypuštění družic použity. Původní díly pocházejí z družic Magion 2 a Magion 3.



SS Jaguar 3,5 litre Sport Saloon



Motocykl Jawa 250



Vysoké jízdní kolo



Spad S-VII



Berg D.I



Phoenix C.I

Letecké modely. Všechna letadla jsou typy, na nichž bojovali a létali čeští a českoslovenští letci za Velké války, době meziválečné a v době po druhé světové válce až do současnosti. Nově zhotovené modely dosud ve sbírkách NTM nebyly zastoupeny. Vzducholoď Italia se proslavila nejen tím, že při letu na Severní pól s výpravou generála Nobile přelétala v roce 1929 přes území Československa, ale že členem její posádky byl významný český fyzik František Běhounek. Jedná se o následující typy letadel: Lohner B.VII (1 : 18), Oefag D.III (1 : 18), Berg D.I (1 : 18), SAML.2 (1 : 18), Phoenix C.I (1 : 18), Spad S-VII (1 : 18), MiG-29 (1 : 32), Mi-171Š (1 : 32), Junkers Ju 52 (1 : 48), Iľušin Il-18 (1 : 72), Iľušin Il-62 (1 : 72), Tupolev Tu-154 (1 : 72), vzducholoď Italia (1 : 100).

Lodní model – bitevní loď Viribus Unitis. Plavidlo bylo v době 1. světové války vlajkovou lodí celé rakousko-uherské námořní flotily. Loď byla postavena za významného přispění českých průmyslových podniků – kompletní dělová výzbroj, pancéřové desky, elektrické zařízení atd.



Viribus Unitis

Sbírky fotografické a filmové techniky

Stereoskop zásobníkový (výrobce Josef Vojta) s kolekcí 358 kusů stereoskopických ručně kolorovaných diapositivů a 265 kusů stereoskopických fotografií na papíře (vše okolo roku 1910).

Deset autorských diapositivů Oldřicha Škáchy – reportážních fotografií na bromostříbrném papíře.

Fotoaparát Leica M3 s objektivem 2/50 mm, širokoúhlý objektiv Leitz Summilux M3 1,4/35 mm.

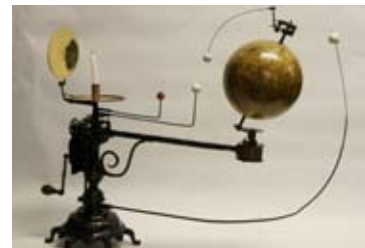
Fotoaparát SLR Mamyia RZ 67 včetně základního objektivu, kazety na film, motoru a měřicího hranolu. Objektiv fotografický širokoúhlý Mamyia Sekor 50/4,5 W pro SLR Mamyia RZ 67. Digitální zadní stěna Sinarback 22. Počítač Apple G3 potřebný pro řízení Sinarback 22 pomocí dedikované karty a optického kabelu. Jedná se o profesionální snímáckou techniku od prvního uživatele se známou historií – provozovanou v profesionálním fotostudiu koncem 20. století, respektive se jedná o první generaci digitální studiové techniky s CCD čipem s Bayerovou maskou.

Sbírky exaktních věd

Železný meteorit z oblasti Campo del Cielo o rozměrech 40 x 30 x 20 cm a hmotnosti 81 kg. Složení 92,6 % železa, 6,7 % niklu a stopových prvků, patří do skupiny oktaedritů.



Felklovo mechanické planetárium heliocentrického typu zobrazuje Slunce a planety Merkur, Venuše, Země (s Měsícem) a Mars. Planetárium bylo vyrobeno firmou Jan Felkl z Roztok u Prahy okolo roku 1890.



Armilární sféra od firmy Jan Felkl z Roztok u Prahy, kolem roku 1900. Jedná se o demonstrační přístroj heliocentrického typu.

Glóbus od firmy Jan Felkl z Roztok u Prahy, kolem roku 1900.

Horizont od firmy Max Kohl z Chemnitz, kolem roku 1900. Demonstrační předmět, který slouží k vysvětlení pojmů v astronomii: stanoviště, horizont, horizontální plocha, hlavní body, hlavní čáry, denní a noční oblouk, dráha Slunce, kulminace, rovník, obratníky atd.

Sbírky muzea architektury a stavitelství

Soubor modelů získaných převodem ze Správy Pražského hradu, např. model hlavní administrativní budovy Baťových závodů, tzv. „21“ ve Zlíně 1936-38 (V. Karfík) – plastový model, Městské divadlo v Ústí nad Orlicí 1934–1937 (K. Roškot) – plastový model, televizní vysílač a hotel na Ještědu 1965–1972 (K. Hubáček – Z. Patrman) – plastový model, vila režiséra Martina Friče, Hodkovičky 1935–1936 (L. Žák) – plastový model.

Kovaná železná novorenesanční mříž z jídelny domu architekta Jana Kouly (1855–1919) v Praze Bubenci.



Sbírky průmyslového designu

Soubor návrhů (vesměs sádrové modely + postery) ze soutěže ETA Vize 1997 a 2002.

Rešerše, skicák a tabulka s rozměry k modelu projektu TFP – Tramvaj pro Prahu, autorka Anna Marešová (2008-2009). Rozsáhlá dokumentace a původní kresebné návrhy k projektu studentky Fakulty užitého umění a designu J. E. Purkyně v Ústí nad Labem. Celý projekt zahrnuje i modely exteriéru a interiéru. Projekt byl přihlášen do soutěže Národní cena za studentský design 2009, kde získal cenu Excelentní studentský design a cenu Národního technického muzea.



Modely strojů pro podnik Škoda Plzeň a model kompresoru – dar bývalého podnikového designéra Jana Němečka

Návrh dětského jízdniho kola ESKA (model 1 : 3) od designéra Josefa Cupáka, získaný přímo od autora. Jedná se o jediný zachovaný návrh dlouholetého podnikového designéra podniku ESKA.



Sbírky strojírenství

Stroj věžních hodin firmy Rudolf Thöndel, vyrobený v roce 1908. Dílna na výrobu věžních hodin byla založena v roce 1874 v Uničově a v provozu byla až do roku 1940.

Knihovna

V roce 2009 knihovna zakoupila do svého fondu 170 knih v celkové hodnotě 79 170 Kč a 799 knih bylo získáno darem nebo v rámci výměny publikací. Celkem bylo odebíráno 116 titulů časopisů. Knihovní fond k 31. 12. 2009 tvořilo 187 453 knihovních jednotek. V rámci výměny publikací bylo získáno 120 publikací a z nabídkových seznamů 148 publikací.

Z fondu knihovny Design centra bylo vřazeno do fondu knihovny NTM 273 titulů monografií, jednotlivá čísla časopisů byla kompletována a následně předána ke zpracování. Během roku 2009 byla realizována vazba nesvázaných ročníků časopisů v celkové hodnotě 60 000 Kč. Celkem bylo svázáno 242 svazků.

Příklady nově zakoupených titulů do fondu knihovny NTM:

MELICHAR, Adalber, *Luftfahren unterm Doppeladler: Ballonfahrer, Luftschiffer und Aviatiker: die k.u.k. Militär-aero-nautische Zentralanstalt Fischamend und ihre bewegte Geschichte ab dem Jahre 1909*. Fischamend, Heimatmuseum Fischamend, 2009, 91 s. ISBN 978-3-200-01407-7.

ROSENBLUM, Naomi, *A world history of photography*. 4th ed., New York, Abbeville Press, 712 s. ISBN 978-0789209375.

COHRS, Heinz-Herbert, *Baumaschinen-Geschichte(n): Menck-Album*. 2. Aufl. Isernhagen, Giesel Verlag, 2001, 93 s. ISBN 3-9802942-5-0.

NEIL, Gregor, *Daimler-Benz in the Third Reich*. New Haven, Yale University Press, 1998, 276 s. ISBN 978-0300072433.

BENAD-WAGENHOFF, Volker, *Industrieller Maschinenbau im 19. Jahrhundert: Werkstattpraxis und Entwicklung spanabhebender Werkzeugmaschinen im deutschen Maschinenbau 1870-1914*. Stuttgart, Verlag für Geschichte der Naturwissenschaften und der Technik, 1993, xiv, 438 s. ISBN 3-928186-13-2.

DVOŘÁKOVÁ, Tereza, *Prag-Film AG 1941-1945: im Spannungsfeld zwischen Protektorats- und Reichskinematografie*. München, Richard Boorberg Verlag, 2008, 211 s. ISBN 978-3-88377-950-8.

JONES, Mark - MAY, Eric /edd./, *Conservation Science: heritage materials*. Cambridge, RSC Pub, 2006, xiii, 376 s. ISBN 0-85404-659-3.

ZOUBEK, D., *Erhaltene Dampflokomotiven in und aus Österreich 2004*, Wien, D. Zoubek, 2004, 400 s. ISBN 3-200-00174-7

EIFFEL, Gustave, *The Eiffel tower: the three-hundred metre tower*. Reprint díla G. Eiffela. Köln, Taschen, 2008, 160 s. ISBN 978-3-8365-0903-9.

MASÁK, Miroslav /edd./, *Architekti SIAL*. Kant, Praha 2008, 227 s. ISBN 978-80-86970-79-0.

ŠEVEČEK, Ondřej, *Zrození Baťovy průmyslové metropole: továrna, městský prostor a společnost ve Zlíně 1900-1938*. Ostrava, Ostravská univerzita, 2009, 412 s. ISBN 978-80-7368-678-9

Technické památky zemí Visegrádské čtyřky. III, Warszawa, Polski Związek Inżynierów i Techników Budownictwa, 2007, 362 s. ISBN 978-83-903760-1-1.

SZADKOWSKA, Maria /edd./, *Adolf Loos - dílo v českých zemích.*, Kant, Praha 2009, 391 s. il., portréty, plány, ISBN 978-80-86970-93-6.

FERGUSON, Kitty, *Tycho a Kepler: nesourodá dvojice, jež jednou provždy změnila náš pohled na vesmír*. Academia, Praha 2009, 414 s. ISBN 978-80-200-1713-0.

Z fondu knihovny Design centra bylo vřazeno do fondu knihovny NTM 273 titulů monografií, celkem bylo ověřeno cca 1000 svazků, jednotlivá čísla časopisů byla kompletována a následně předána ke zpracování.

Příklady monografií:

KLASOVÁ, Milena, *Stanislav Libenský, Jaroslava Brychtová*, Praha, Gallery, 2002, 278 s. ISBN 80-86010-54-6.

Designers in Britain. A. Deutsch, London, 1971, 283 s. ISBN 0-233-96331-6.

PEVSNER, N. B. L., *Studies in art, architecture and design. From mannerism to romanticism*. Thames and Hudson, London, 1969, 256 s.

PEVSNER, N. B. L., *Studies in art, architecture and design. Victorian and after*. Thames and Hudson, London, 1969, 288 s.

BENTON, Charlotte /edd./, *Art deco 1910-1939*. London, V&A Publications, 2003, 464 s. ISBN 1-85177-387-8.

Archiv

Od Francouzského institutu v Praze získáno darem 154 filmů a 54 videokazet (dokumenty s tematikou techniky, vynálezů, přírodních věd, průmyslu atd.). Od soukromé osoby byly získány darem dokumenty k činnosti ATARI klubu z počátků výpočetní techniky v Československu (2. polovina 80. let 20. století). Do archivu byly zakoupeny dvě zlaté pamětní mince s technickými náměty a 1 mince stříbrná k výročí Keplerových zákonů. Do registratury NTM byly převzaty materiály náměstka pro odbornou činnost Ing. Zdeňka Rasla.

5.2 Konzervování a restaurování sbírkových předmětů

Konzervátorské dílny

V roce 2009 vrcholila příprava sbírkových předmětů pro připravované expozice a zároveň probíhala příprava dalších, již hotových sbírkových předmětů, pro samotnou instalaci ve dvou nově vznikajících expozicích Tiskařství a Architektury. Zvláště u rozměrných sbírkových předmětů byla tato příprava náročná, obnášela transport, jejich rozebrání, pečlivé uložení a asistenci při přepravě místy s minimálním průchozím profilem. Teprve pak přišla na řadu postupná montáž. Pracovníci konzervátorských dílen celkem dokončili konzervaci a restaurování 100 sbírkových předmětů. Zároveň probíhalo restaurování a renovace různých stavebních prvků (dveří, svítidel a pomocných konstrukcí), kterých je použito k dotvoření dobového rámce jednotlivých expozic.

Sbírky tiskařství

Práce na nových expozicích NTM odstartovala na jaře instalací jednoho z nejrozměrnějších exponátů, tiskařského stroje - rotačky MAN. Po přemístění cca 19 palet s díly proběhlo čištění, konzervace a montáž. Dokončeno bylo restaurování řady tiskařských strojů, např. železný ruční lis – Stenhopeův, stroj na šití knih drátem, zn. Brehmer, knihařská zlatička a různé druhy příklopových tiskařských lisů.



Rotačka MAN

Sbírky strojírenství

Významnou byla mj. konzervace vahadlového parního stroje.

Sbírky dopravní

Dokončeno bylo restaurování unikátního motocyklu JAP a motocyklové motory Perun a Poustka. Pro reprezentaci muzea byl připraven motocykl Böhmerland.

Sbírky Muzea architektury a stavitelství

V závěru roku byla kolaudací završena práce na restaurování a konzervaci sbírkových předmětů pro expozici. Jednalo se například o dobové architektonicko-stavitelské modely, mimo jiné Penzijního ústavu nebo významný Schulzův model Pantheonu Muzea království českého, případně návrh pavilonu pro Expo 58. Významným počinem bylo restaurování souboru neorenesančních a secesních dveří včetně replik dobového kování nebo jednotlivých dobových architektonických prvků – např. z tzv. Staré kolonády v Mariánských Lázních a Karlových Varů.

Sbírky astronomické, geodetické a exaktních věd

Pro budoucí expozici bylo v roce 2009 připraveno například několik druhů slunečních hodin, reflektor s astrografem na paralaktické montáži, astronomický dalekohled se stativem, mincovní váhy a různé druhy kružidel.

Sbírkový průmyslového designu

Součástí expozice architektury je i rozsáhlý soubor lamp a lustrů pocházejících ze sbírek průmyslového designu. Všechny byly vyčištěny, konzervovány a některé i restaurovány. Vyčištění souboru sbírkových předmětů pro expozici architektury a stavitelství: dvě velká závěsná svítidla (tzv. Klubičkový lustr se skleněnými ověsy, design René Roubíček); popelník a židle z původního vybavení restaurace na Ještědu; dvacet osm závěsných, stolních a dalších drobnějších svítidel do vitríny.

Sbírkový elektrotechniky, informatiky a akustiky

Realizovány byly pouze menší restaurátorské a konzervátorské práce, prováděné vlastními silami. Svépomocně byl rekonstruován světelný reklamní poutač Reklamon pro expozici ASD.

Sbírkový hornické

V listopadu 2009 byla dokončena renovace rozměrného modelu krajiny Krušnohoří se znázorněním hornických provozů při dobývání stříbrných a cínových rud v 16. století. Model je určen do připravované expozice hornictví.

Ateliér restaurování papíru

Po dokončení II. etapy rekonstrukce hlavní budovy na Letné byly pro účely vybudování ateliéru pro restaurování papíru vyčleněny tři místnosti v suterénu o celkové rozloze cca 80 m². V květnu 2009 byl v tomto ateliéru zahájen provoz. Finanční krytí bylo zajištěno z účelové dotace MK (1 275 000 Kč). Ateliér se specializuje především na velkoplošnou plánovou dokumentaci Muzea architektury a stavitelství, zasaženou povodní v roce 2002 a vysušenou na oddělení VZA. Mimo to se restaurátoři podíleli a nadále podílí na přípravě archiválií, plánové dokumentace, sbírkových předmětů a fotografií určených do nových expozic NTM a současně pomáhají s konzervací sbírek určených ke stěhování do depozitářů v Čelákovících, které probíhá v rámci III. etapy rekonstrukce hlavní budovy NTM. Za dobu provozu ateliéru prošlo restaurováním kolem padesáti položek plánové dokumentace, dvacet pět plakátů, devět map a glóbulů, devět fotografií a čtyři knihy.



5.3 Vysoušení zamražených archiválií

Na vysoušecím pracovišti bylo celkem zpracováno cca 28 m³ zamražených archiválií NTM. Veškerý usušený materiál se během prosince po roztřídění a zabalení desinfikoval na Chodovci v desinfekční etoxinové komoře Národního archivu. Zbývá ještě rozmrazení a zpracování cca 44 m³ z 235 m³, které byly v létě 2002 po povodni zamrazeny.

5.4 Digitalizace sbírek

NTM disponuje od roku 2003 vlastním digitalizačním pracovištěm, jehož primárním úkolem je digitalizace archiválií, sbírkových předmětů archivní povahy, oborové dokumentace a vybraných knihovních jednotek. Kromě samotné digitalizace jsou ke všem digitalizovaným předmětům do informačního systému ukládána popisná i technická metadata. Digitalizace se provádí na základě interních objednávek odborných pracovníků. Cílem je v prvé řadě ochrana originálů a zpřístupnění materiálu ke studijním účelům, dále pak vyřizování externích badatelských objednávek. V průběhu roku 2009 bylo zhotoveno celkem 12 471 skenů včetně velkoformátových, z toho 477 ks s následnou úpravou, 2 643 skenů archiválií, 877 skenů oborové dokumentace, 8 028 skenů (stran) z knihovního fondu (celky časopisů Sto let práce, Velocipedista, Sport a hry; staré tisky a jednotliviny). Bylo vypracováno 2 280 rešerší.

Ve fotoateliéru, kde se kromě digitalizace pořizuje i fotografická dokumentace pro interní a externí potřeby muzea, bylo v průběhu roku 2009 realizováno celkem 129 interních objednávek. Objednávky téměř vždy kromě fotografování samotného obsahovaly i požadavek na úpravy nebo i složitější postprodukci. Několik tzv. průběžných objednávek představovalo velké komplety fotografií. Těm se fotografa věnovala po větší část roku. Kromě jiného bylo fotografováno 118 ks sbírkových předmětů v reprezentativní kvalitě a celkem bylo pořizeno 2 362 jedinečných záběrů. Odborní pracovníci muzea si vyžádali 73 rešerší. Prostřednictvím digitální zadní stěny Betterlight bylo digitalizováno 69 předmětů (převážně pro budoucí použití v nových expozicích). Fotografa kromě toho připravila 21 ks DVD, 71 ks CD, 69 ks barevných tisků formátu A4 a externě zajistila 65 ks barevných pozitivních zvětšenin. Oproti předchozímu roku byl zaznamenán výrazný posun k pracím s vyšší přidanou hodnotou – běžnou fotodokumentaci si již většina odborných pracovníků zajišťovala s využitím digitální techniky samostatně.

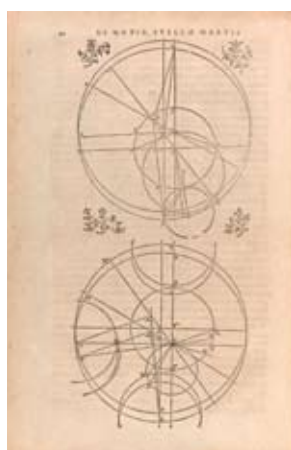
Stranou nezůstaly ani přípravy podkladů a úpravy obrazového materiálu pro muzejní časopis Reburber (2 čísla), kolektivní monografii Věda a technika v českých zemích v období 2. světové války, monografii Ladislava Jangla České hornické právo a báňská historie a spolupráce na doprovodném obrazovém materiálu pro články a přednáškovou činnost zaměstnanců muzea. U grafických prací je nutno též zmínit přípravu reprintů pro obrazové a multimediální části expozic.

Pracovníci oddělení v roce 2009 pokračovali ve správě a dalším rozvoji informačních systémů NTM (cca 80 % provozovaných systémů bylo vytvořeno na půdě NTM). Vznikly nové aplikace pro doprovodnou dokumentaci sbírek, evidenci restaurátorských a konzervátorských zásahů, pro řízení badatelského provozu, modul pro evidenci smluvních vztahů v evidenci sbírek nebo podpůrná aplikace pro logistiku sbírek. Aplikace pro evidenci digitalizovaných objektů byla zprovozněna v nové verzi. Kromě toho byl spuštěn program interního vzdělávání zaměstnanců v oblasti informatiky, kterým během roku prošla stovka kolegů. Mnoho času bylo věnováno také přípravě multimediální a audiovizuální části připravovaných expozic, kde jsou pracovníci oddělení koordinátory celého procesu – ať už na úrovni spolupráce se scénáristy, projektanty a realizátory na implementaci virtuální prezentační vrstvy nebo na úrovni přípravy samotného digitálního obsahu.

Ve videostudiu se pokračovalo v dokumentaci zanikajících technik a technologií a aktivit NTM, vybrané sestřihy byly zpřístupněny na www stránkách muzea. Kromě jiného byl dokončen dokument Putování bruselské fontány, Videokronika 2009 a materiály k mezinárodní konferenci Keplerův odkaz v kosmickém věku. Probíhalo natáčení a scénářistická příprava pro audiovizuální projekce v budoucích expozicích a sběr materiálu o autorce bruselské fontány (fontána z československého pavilonu na EXPO 58 v Bruselu) Daně Hlobilové.

Ve spolupráci s Multimediálním studiem byla realizována digitalizace vzácných časopisů, několika starých tisků a velmi žádaných publikací. Digitalizovány byly všechny díly publikace Sto let práce: zpráva o všeobecné zemské výstavě v Praze 1891. Digitalizované časopisy: Velocipedista, roky 1888–1890; Sport a hry, roky 1902–1914.

Příklady digitalizovaných starých tisků: Petri Apiani Cosmographia, per Gemmam Phrysiūm ... denuo restituta. Additis de eadem re ipsius Gemmæ Phry. Libellis, 1540. Qvadrans Apiani astronomicvs et iam recens inventvs et nunc primvm editvs : huic adiuncta sunt & alia instrumenta observ. perinde nova, adcom. horis discernendis nocturnis simul diurnis, idque ex Sole, Luna, Stellisque tum erraticis tum fixis, ad quorum... , 1532. V rámci projektu Manuscriptorium byla digitalizována dvě díla Johanna Keplera: Astronomia nova aitiologetos, sev physica coelestis tradita commentariis de motibus stellae Martis, ex observationibus G. V. Tychohis Brahe, 1609. Dissertatio cum nuncio Sidereo nuper ad mortales misso a Galilaeo Galileo, 1611.



Johannes Kepler, Astronomia Nova, 1609

5.5 Železniční muzeum

Železniční muzeum rozšířilo v roce 2009 své sbírky o několik železničních vozidel, především nákladních vozů. Tato část železniční dopravy nebyla v minulosti příliš sledována a proto jsme přistoupili k vytipování nejvýznamnějších zástupců nákladních vozů používaných na našem území v druhé polovině 20. století. Do sbírky se tak podařilo darem získat např. chladicí vůz na přepravu piva z roku 1963, šestnápravový hlubinový vůz pro přepravu nadměrných nákladů z 2. poloviny 50. let nebo čtyřnápravovou cisternu z roku 1956. Mimo to se podařilo rozšířit sbírku i o dva osobní vozy, které přes svůj význam pro osobní dopravu doposud nebyly ve sbírce zastoupeny. Jedná se o čtyřnápravový rychlíkový vůz III. třídy z roku 1927, který byl jako jeden z posledních dodán se smíšenou konstrukcí vozové skříňě (dřevo a kov) a osobní čtyřnápravový vůz řady Bai dodaný v počtu několika set kusů v letech 1960 až 1962. Všechna vozidla byla do sbírky NTM získána darem nebo za symbolickou cenu.

Mimo vozidel realizovalo ŽM NTM akvizici vybavení strojírny Popílek s řadou dřevo a kovoobráběcích strojů a kompletním transmisním systémem. Kolekce dílny byla pořízena pro instalaci železniční dílny v expozici Železničního muzea v Praze na Masarykově nádraží.

V roce 2009 bylo dokončeno restaurování salonního vozu „císařské jídelny“ v Dopravní hale NTM. Dále se podařilo sponzorsky zajistit restaurování úzkorozchodné lokomotivy č. 7 Poldi Kladno do provozuschopného stavu. Mimo to nadále probíhala údržba a konzervace především železničních vozidel ve spolupráci s partnery muzea, kteří se o zapůjčené nebo pronajaté sbírkové vozidla starají.



Parní lokomotiva 800 B 50 č. 7 Poldi Kladno



Interiér císařského jídelního vozu během restaurování

6. Badatelská střediska

6.1 Knihovna

Jedním z hlavních úkolů knihovny v průběhu celého roku 2009 bylo zaměřit své síly na pomoc pracovníkům NTM při tvorbě expozic a poskytovat své služby v co nejširším možném rozsahu a co nejrychleji. Celkem bylo zapůjčeno 3 882 titulů knih, 470 jednotlivých čísel časopisů, realizováno 114 MVS (meziknihovní výpůjční služba) a vypracováno 42 rešerší pro zaměstnance muzea. Ke zkvalitnění a zrychlení služeb knihovny podstatnou měrou přispělo i vytvoření nového elektronického výpůjčního protokolu Daidalos a převedení celé databáze výpůjček zaměstnanců v lístkové podobě do tohoto systému.

Z důvodu plánované rekonstrukce muzea byla studovna knihovny NTM po celý rok 2009 pro veřejnost uzavřena. Přesto pracovníci knihovny poskytovali i nadále informační a reprografické služby pro veřejnost.

Pracovníci knihovny ve spolupráci s digitalizačním pracovištěm NTM realizovali digitalizaci dvou velmi žádaných časopisů z knihovního fondu a digitalizaci několika starých tisků, důležitých pro realizaci expozic. Zároveň bylo navázáno partnerství v projektu Manuscriptorium (databáze starých tisků) a muzeum realizovalo digitalizaci dvou významných starých tisků, které jsou nyní ve zmíněné databázi plnotextově přístupné. V duchu pomoci pracovníkům muzea při tvorbě expozic probíhala i akvizice do knihovního fondu. Byly zakoupeny tituly tématicky se vztahující k nově vznikajícím expozicím. Velkým počinem bylo i začlenění a kompletní zpracování knihovny zrušeného Design centra do fondu knihovny NTM.

V průběhu roku 2009 bylo do elektronického katalogu knihovny NTM zpracováno 1 820 titulů nového přírůstku a 4 305 titulů v rámci rekatalogizace včetně 400 starých tisků. Aktualizováno bylo 5 100 záznamů a do Souborného katalogu ČR bylo předáno 5 199 záznamů monografií a 85 souborných záznamů časopisů. Bibliograficky byly zpracovány články ze sborníků a ročenek české i zahraniční produkce (1 159 záznamů).

V prvním pololetí roku 2009 byly zahájeny přípravné práce na rekonstrukci prostor knihovny v roce 2010, které pak pokračovaly v průběhu celého roku. Byly vyklizeny všechny příruční sklady. Celkem bylo přestěhováno do depozitáře v Čelákovících 43 kontejnerů knih.

V 2. pololetí roku 2009 knihovna zahájila intenzivní přípravu na přechod na nový knihovní systém. Stávající knihovní systém T Series, který knihovna vlastní od roku 1995, již zcela nevyhovuje nejen katalogizačním požadavkům, ale i požadavkům badatelské veřejnosti. V rámci přípravy byla provedena podrobná analýza knihovních systémů dostupných na našem trhu a podána žádost o dotaci na Ministerstvo kultury v rámci programu VISK 3 na nákup nového systému Clavius verze SQL.

Během roku probíhala průběžná revize knihovního fondu, celkem bylo zrevidováno 5 000 knižních jednotek. V průběhu roku 2009 byly díky spolupráci s multimediálním studiem NTM vytvořeny a zveřejněny internetové stránky knihovny v rámci webových stránek muzea.

V roce 2009 knihovna opět získala dotaci Ministerstva kultury na program VISK 5 RETROKON a v rámci projektu „Retrospektivní konverze historického fondu knihovny Národního technického muzea“ bylo metodou rekatalogizace vloženo do elektronického katalogu knihovny NTM 3 000 záznamů.

Zároveň knihovna spolu s dalšími knihovnami sdruženými ve Virtuální umělecké knihovně (VUK) pokračovala v provozování a dalším rozvoji Oborové brány umění a architektury ART. Díky finanční dotaci z Ministerstva kultury v rámci programu VISK 8/B bylo možné realizovat v bráně ART vzdálený přístup do licencovaných databází přístupných na internetu.

6.2 Archiv

Přehled hlavních úkolů podle schváleného plánu

1. Záchrana archiválií po povodních 2002 (vysoušení, desinfekce, revize, nové třídění a zpracování fondů a sbírek, zpřístupnění)
2. Stěhování archiválií z provizorií do nových depozitářů na Letné a v Čelákovících
3. Třídění a pořádání dosud nezpracovaných fondů a sbírek
4. Digitalizace fondů a sbírek archivu, jejich zpřístupňování v elektronické podobě
5. Zajištění provozu badatelný v plném rozsahu
6. Vlastní studijní činnost a její prezentace formami přednášek a publikací
7. Spolupráce s odbornými odděleními NTM při tvorbě nových expozic
8. Aktivní účast na odborných konferencích a seminářích týkajících se dějin techniky a průmyslu, problematiky muzejnictví a archivnictví

Správa fondů a sbírek

Pokračovalo se ve vysoušení archiválií po povodni 2002 v rozsahu 38 kartonů. V depozitářích pokračovaly evidenční a lokační práce. Pro výstavbu nové depozitární haly v Čelákovících (NH 3) byly odevzdány podklady a požadavky, které byly zpracovány do projektu. Stavba haly, určené převážně pro archivní materiál, začne na jaře 2010, půjde-li vše podle plánu, měl by se materiál navážet na podzim 2011.

Z archivu NTM byly se souhlasem Archivní správy MV předány zlomky fondů do Národního archivu – Hodač, Česká společnost cukerní, Jednota pro povzbuzení průmyslu v Čechách); do Archivu hl. m. Prahy (Pinkasové, Pražské vzorkové veletrhy); SOA Litoměřice (Czerny, Fiedler, Fischer, Fleischhauer Verein, Konsum u. Spargenossenschaft, Mannergesangverein Lyra, Schumburg, Prade, Zimmermann, Brauns, Proksch, Leier, Ulrich, Arqus Luftfahrt-Apparatebau). V archivu NTM je evidováno 583 fondů a sbírek v metráži 1 285 bm; nezpracovaná část tvoří 857 bm, zpracovaná 427 bm, z toho inventarizovaná 181 bm (viz. tabulka v příloze); 746 Elstner, 756 Paulus, 801 sbírka přednášek, 815 Mirtes; pokračováno v pořádacích pracích na 574 - Spolek NTM. Konverze fondů do programu Janus: 602 Brichta, 738 Výzkumný ústav matematických strojů, 712 Skopec, 576 Matějka, 18 Ruston, 19 Breitfeld Evans, 20 Breitfeld Daněk. Celkem je převedeno 132 inventářů. Pokračovala práce na databázi a rejstřících sbírky vzpomínek a rukopisů. V průběhu roku 2009 pořízeny rejstříky u cca 600 svazků. Jmenný rejstřík má 59 097 hesel, místní 9 548 hesel, věcný 432 hesel. Ve spolupráci s oddělením Foto kino pořádána firemní literatura oboru fotografická a filmová technika (cca 120 kartonů). Nové zápisy do evidence PeVA – 811 Stejskal, 812 Gessner, 813 Havránek, 814 Neff, 815 Mirtes, 817 Atari klub, 754 Monzer; průběžně aktualizovány starší zápisy. Instalována nová verze programu.

Provedena revize pozitivů fotografické sbírky a jejich přebalení do nekyselých obalů (cca 2700 ks), dále 145 kusů fotografických alb a negativů malých formátů. Současně s tím probíhala digitalizace, za rok 2009 činil počet digitalizovaných obrazů 2 300 ks, z čehož 200 ks bylo ze sbírky grafiky, ostatní fotografie.

V rámci sbírky dokumentů k dějinám železnic byl proveden soupis materiálu v depozitáři Čelákovice. Ve spolupráci se Z. Hrdinou byla identifikována řada dosud neurčených fotografií a tisků. Dále se pokračovalo ve zpracování sbírky J. Smíška k historii železnic.

V prvním pololetí roku 2009 byly přestěhovány všechny archiválie z pronajatého depozitáře AMP na Chodovci do nové haly NH 2 v Čelákovících (rozsah cca 200 kantonů a 40 desek výkresové dokumentace). Zde byly uloženy v provizoriu, ale v dobrých podmínkách. Po dostavbě NH 3 budou definitivně uloženy v nových archivních depozitářích.

Ze sbírek a fondů archivu vybrány a skenovány materiály pro expozice dopravy, polygrafie, astronomie, strojírenství, hornictví, železniční muzeum v celkovém počtu cca 230 ks. Pracovníci archivu napsali scénáře k expozici historie letectví a k expozici 100 let Národního technického muzea (Ing. Petr Cenker, PhDr. Jan Hozák). Po odevzdání scénářů pokračují průběžně další práce v souvislosti s přípravami stavby expozic.

Badatelna archivu je v provozu od ledna 2009 po celý rok, vždy po týdnu se střídá průmyslový archiv a archiv architektury. Do konce roku zaznamenáno 442 (spolu s architekturou) návštěv dohromady z veřejnosti i z NTM (průmyslový archiv 85; celkem 178 včetně z NTM). Na přípravě materiálu badatelům a badatelkám se podílely všechny pracovnice a všichni pracovníci archivu. Spolupráce s časopisem Historie a plastikové modelářství pokračovala až do jeho zániku (podzim 2009). Celkem zodpovězeno veřejnosti 94 dotazů týkajících se archivních fondů a sbírek.

Pracovníci archivu spolupracovali s ČT na cyklu pořadů Zašlapané projekty – vrtulník HC – 4, letoun Hodek HK – 101, medailon o Bertě Kinské – Suttnerové. Pro Český rozhlas Vltava byl natočen cyklus pěti pokračování pořadu Příběh NTM podle stejnojmenné knihy J. Hozáka (listopad – prosinec 2009).

Dne 29. dubna 2009 uspořádal archiv NTM a Muzeum architektury a stavitelství setkání archivářek a archivářů u příležitosti znovuotevření badatelny pro veřejnost. Po přednáškách zajištěna prohlídka pracovišť v NTM (restaurátorské dílny, vysoušecí pracoviště, badatelna, depozitáře, pořádací místnost). Při této příležitosti byla instalována výstavka archivních dokumentů. Vznikla pracovní skupina pro přípravu návrhu nových základních pravidel pro zpracování archivního materiálu (Grant NAČR a AMP).

7. Vědecká a výzkumná činnost, granty

NTM je státní příspěvkovou organizací, která má vědeckou a výzkumnou činnost přímo zakotvenou ve své zřizovací listině. Výzkum a vývoj je podstatným předpokladem činnosti NTM, neboť kromě vlastní výzkumné činnosti dané zaměřením a koncepcí muzea tvoří badatelská a vědecká činnost nutnou platformu podporující odborné zázemí sbírek a expozic. Sbírkový je tvořen kromě jiného též na základě vědeckého poznání a badatelské činnosti, nezbytnou součástí je pořizování odborné dokumentace a vědecký výzkum prostředí, z něhož jsou sbírkové předměty získávány. Nutná je jejich odborná dokumentace a s tím související publikační a vzdělávací činnost. Kvalitní vědecké zhodnocení činnosti se předpokládá i směrem do zahraničí, čemuž napomáhá organizování a účast na konferencích a seminářích, kde odborní pracovníci prezentují svou vlastní badatelskou činnost a jsou v kontaktu s obdobnými institucemi v zahraničí.

NTM se snaží zpřístupňovat technické vynálezy a principy jejich fungování i nejmladší generaci. I tento rok probíhaly workshopy pro žáky II. stupňů základních škol v rámci Interaktivního vzdělávacího programu muzea. I v knihovně NTM se úspěšně podařilo splnit závazky grantového projektu VISK 5 – RETROKON, na němž se naše organizace podílí již pátým rokem.

7.1 Institucionální podpora vědy a výzkumu

V roce 2009 byla vědecká a výzkumná činnost v NTM realizována zejména v rámci běžícího Výzkumného záměru Česká technika na pozadí světového vývoje (2004–2008, MK00002329901) oddělení dějin vědy a techniky, jehož činnost byla v roce 2007 prodloužena do konce roku 2010. Při plnění tohoto výzkumného záměru panuje snaha navázat na úspěšné výstupy předchozího výzkumného projektu Dějiny vědy a techniky, který byl realizován v letech 1999–2003 (MK0CEZ99F0101) a z něho vzešlé třídílné Studie o technice v českých zemích 1945–1992 byly oceněny cenou Gloria Musaealis za rok 2003.

Ředitelské oddělení dějin vědy a techniky se i v šestém roce plnění Výzkumného záměru zabývalo vědeckou a výzkumnou činností v oblasti dějin vědy a techniky, zpracovávalo vědeckou a technickou historii v českých zemích a demonstrovalo tak její vývoj v souvislostech světového vývoje.

Výsledky výzkumného záměru byly prezentovány především v monografické řadě Práce z dějin techniky a přírodních věd. Nedílnou součástí konfrontace naší výzkumné práce a jejího zaměření byly uspořádané konference. Ředitelským týmem Výzkumného záměru byla u příležitosti 400. výročí od publikace Keplerovy Astronomia Nova zorganizována mezinárodní konference Keplerův odkaz v kosmickém věku (Kepler's Heritage in the Space Age) a konference Věda a technika v českých zemích v letech 1945–1960, jenž navázala na úspěšnou loňskou konferenční akci mapující vývoj vědy a techniky v období 2. světové války. V rámci své vědecké činnosti uspořádalo NTM v roce 2009 seminář z dějin hutní výroby, seminář z dějin hornictví a seminář z dějin astronomie a kartografie.

Neméně důležitou sférou činnosti pracovníků oddělení byla podpora výuky dějin vědy a techniky na školách, účast na četných zdejších i zahraničních vědeckých konferencích a odborná spolupráce se sbírkovými odděleními NTM.

7.2 Interaktivní edukativní program

Národní technické muzeum se stalo na začátku roku 2006 příjemcem grantu JPD3 v rámci opatření 3.1. (projekt Interaktivní edukativní program, Národní technické muzeum, CZ.04.3.07/3.1.01.2/2044). Více než dvouletý projekt byl spolufinancován Evropským sociálním fondem, státním rozpočtem České republiky a rozpočtem hlavního města Prahy. Od 29. 2. 2008 vzdělávací program pokračuje dál, ale nyní je již financován pouze Národním technickým muzeem. V roce 2009 probíhaly workshopy v muzeu ve dvou vybavených pracovnách. Ocenění se programu dostalo například od polského rozhlasu a centra Vědy Koperník v podobě diplomu 13th Science Picnic of the Polish Radio and the Copernicus Science.



7.3 VISK 5

VISK 5 – RETROKON

Retrospektivní konverze historického fondu knihovny Národního technického muzea v rámci národního programu retrospektivní konverze katalogů knihoven v ČR – RETROKON, č.j. 531/2009 OUK-OLK, jehož zadavatelem je Ministerstvo kultury a hlavním řešitelem Richarda Svobodová. Cílem projektu bylo pokračování v retrokatalogizaci katalogů historických fondů knihovny NTM, které obsahují literaturu převážně z 19. století a jejichž významnou část tvoří i staré tisky z 17. a 18. století.

Celkem bylo nově zkatalogizováno v elektronickém katalogu knihovny NTM 3 000 knižních jednotek. Retrokatalogizace byla prováděna s knihou v ruce. Všechny záznamy byly vytvářeny podle platných katalogizačních pravidel AACR2R. Nově vzniklé kvalitní bibliografické záznamy byly následně zpřístupněny na našich webových stránkách v rámci elektronického katalogu NTM a zároveň i ve vyhledávacích Jednotné informační brány, Oborové informační brány pro obor umění a architektura a Oborové brány Technika. Všechny záznamy byly též předány do Souborného katalogu ČR – CASLIN.



VISK 8 – Informační zdroje

Další rozvoj oborové brány Umění a architektura (ART) č.j. 533/2009 OUK-OLK. Společně s ostatními sedmi knihovnami, které jsou zapojeny do oborové brány ART (ART), jsme získali společný grant ve VISK8/B na rozvoj této brány, který zahrnoval tvorbu vzdáleného přístupu k licencovaným elektronickým zdrojům pro uživatele zúčastněných knihoven.



8. Projekty

8.1 Centrum stavitelského dědictví (CSD) v Plasích



Generální ředitel Mgr. Horymír Kubíček
a ministr kultury prof. Václav Riedlbauch



Veduta s pohledem na Plasy z počátku 19. století

V prvním pololetí roku 2009 probíhalo v NTM zpracovávání variant Studie proveditelnosti a ekonomického hodnocení projektu CSD, vytváření tzv. Benefitové žádosti a doplňujících informací pro Ministerstvo kultury. Projektová žádost byla podána v květnu 2009 a po jejím vyhodnocení byly přípravné práce korunovány dne 1. října 2009, kdy ministr kultury prof. Václav Riedlbauch a generální ředitel Národního technického muzea Mgr. Horymír Kubíček podepsali v historickém sále prelatury plaského kláštera Rozhodnutí o poskytnutí dotace na projekt CSD.

Projekt je realizován v rámci Integrovaného operačního programu pro období let 2007 – 2013, prioritní osa 5 Národní podpora územního rozvoje, oblast intervence 5.1 Národní podpora využití potenciálu kulturního dědictví, zaměření výzvy 5.1b Realizace vzorových projektů obnovy a využití nejvýznamnějších součástí nemovitého památkového fondu ČR. Zprostředkujícím subjektem a poskytovatelem dotace je Česká republika – Ministerstvo kultury.

V rámci projektu budou rekonstruovány v NKP Klášter Plasy objekty: mlýn s domkem mlynáře, pivovar, garáž, dům sládka, dolní část hospodářského dvora s ovčínem a k budovám přilehlé pozemky a zahrady. V areálu pivovaru bude vytvořen prostor pro studijní depozitář stavebních prvků a konstrukcí a výstavní sály (např. i pro haptickou výstavu stavebních prvků a nářadí), v areálu hospodářského dvora najdou své místo výukové prostory, didakticko zážitkové i stavebně řemeslná huť praktikující tradiční stavební řemesla – centrum setkávání odborníků, studentů a všech, kteří mají chuť dozvědět se něco o kráse a dovednosti stavění v minulosti.

Do konce roku 2009 se realizační tým projektu soustředil na zajištění všech potřebných prací pro zpracování architektonické studie pro první etapu projektu (areál pivovaru) – stavebně historického a stavebně technického průzkumu a geodetického zaměření. Zhotovitelé těchto prací byly vybrány v rámci výběrových řízení. Nemalou pozornost současně věnoval administrování projektu ve spolupráci s implementačním oddělením ministerstva kultury.

8.2 Informační a kulturní centrum Nostický palác

Příkazem ministra kultury č. 38/2008 ze dne 24. října 2008 bylo vydáno opatření, kterým se zabezpečilo uvedení Informačního a kulturního centra Nostický palác do provozu, a kterým byla zajištěna jeho činnost. Důvodem zřízení IKC, potažmo ke zřízení odboru Národního technického muzea pro poskytování kulturních služeb v Nostickém paláci, od ledna 2009 bylo zajistit základní podmínky pro plnění úkolu II.3.5.3. Koncepte účinnější péče o movité kulturní dědictví v České republice na léta 2003–2008 (koncepte rozvoje muzejnictví), kterou uložila ministru kultury realizovat vláda České republiky s jejím usnesením ze dne 22. ledna 2003 č. 87 – zřídit výstavní prostor v Nostickém paláci v Praze pro prezentaci regionů s cílem poskytnutí informací o sbírkách regionálních muzeí návštěvníkům Prahy (zejména zahraniční) a propagovat tak jejich činnost. Dalším důvodem přípravy IKC bylo zajistit pro veřejnost možnost prezentace kulturních služeb v Nostickém paláci v Praze, tj. poskytnout prostor pro prezentaci kultury České republiky, zejména výstav, programů, publikací a propagačních materiálů muzeí, galerií, knihoven, zpřístupněných památkových objektů, uměleckých škol a nevládních neziskových organizací působících v kultuře.

Národní technické muzeum naplnilo v roce 2009 svoji roli danou Statutem IKC při otevření a zpřístupnění prostorů parteru a sklepení Nostického paláce veřejnosti. Účastníkům jednání na MK ČR, návštěvníkům a turistům byly nabídnuty programově cílené prezentace. Dále bylo vytvořeno důstojné zázemí a kulturní nabídka pro akce Ministerstva kultury pořádané v konírně a dalších jednacích sálech. Jak dokládá přehled realizovaných výstav v IKC Nostický palác v roce 2009, podařilo se odboru NTM nabídnout prezentace vysokým a středním uměleckým školám, nevládním neziskovým organizacím, ale též umělcům, jejichž dílo představuje nejen významnou kulturní hodnotu, ale též poselství o naší době.



Ve spolupráci s Úřadem vlády a Ministerstvem zahraničních věcí ČR byla v Nostickém paláci v rámci 14. setkání ministrů zahraničních věcí skupiny RIO a EU v Praze uspořádána úspěšná výstava Současné umění latinské Ameriky ze sbírek jednotlivých latinsko-amerických ambasád v ČR.

Výstava Rodinná pohoda byla připravena pod záštitou ministrů Petra Nečase, Václava Jehličky a Džamily Stehlíkové a prezentovala díla evropských umělců reflektující problematiku odebírání dítěte z rodiny. V širších souvislostech pak výstava řešila i problémy související i s tématem nekompletní rodiny v politických, sociálních, kulturních a náboženských souvislostech.

K exponátově nejbohatším výstavám - Památky v krajině (fotografický cyklus společnosti Pro Bohemia), Caprichos 009 (obrazy prof. Vladimíra Franze) a Setkání v architektuře (prezentace společné práce architekta Pavla Kupky a sochaře Karla Nepraše) byly vydány katalogy výstav.

Od dubna 2009 byl záměr zpřístupnění parteru Nostického paláce rozšířen o další službu veřejnosti otevřením prodejny, kde si zájemci mohli prohlédnout či zakoupit především odborné publikace vydané příspěvkovými organizacemi.

Program výstav IKC Nostický palác v roce 2009

Termín	Název výstavy	Partner
12. 2. - 10. 4.	Zrození zázraku - restaurování památek	AVU
21. 4. - 10. 5.	Rodinná pohoda	Hnízdo, o.s.
14. 5. - 21. 5.	Současné umění Latinské Ameriky - obrazy	MK ČR, MZ
4. 6. - 31. 7.	Kupka - Nepraš, setkání v architektuře	Ateliér Kupka
22. 6. - 19. 7.	Klausurní práce Střední sklenářské školy ve Světlé n. Sázavou	
1. 8. - 30. 9.	Zapomenuté klenoty v krajině - fotografie drobných památek	Pro Bohemia
1. 10. - 31. 10.	Caprichos 009 - práce z posledních šesti let	prof. Franz
1. 11. - 22. 11.	333 - výstava výsledků tří mezinárodních keramických symposií	SŠ Bechyně
18. 11. 2009 - 10. 1. 2010	200 let Pražské konzervatoře	Pražská konzervatoř

9. Konference, semináře, workshopy, pedagogická činnost

9.1 Konference pořádané NTM

24. – 27. 8. 2009

International Conference Kepler's Heritage in the Space Age

Janovský, Igor

Tycho Brahe's Death: Old and New Stories

Švejda, Antonín

Four Kepler's Steps in Prague

20. – 22.10.2009

Věda a technika v českých zemích v letech 1945-1960 (ve spolupráci s Akademií věd)

Hořejš, Miloš

Centralizační tendence ve strojírenství po roce 1945 na příkladu odvětví obráběcích strojů

Hulák, Jiří

Design československých dopravních prostředků 1945 – 1960

Kopecká, Ivana

Otázky dlouhodobého uchování a konzervace sbírkových předmětů z 50. let

Melkus, René

Počátky televizního vysílání ve světle sbírek NTM

Nezmeškal, Arnošt

Vývoj cestovních motocyklů JAWA v prvních poválečných letech

Novotný, Michal

Bytová výstavba 1945 – 1960

Pauly, Johanna

Významný český průmyslový designér Zdeněk Kovář

Plavec, Michal

Letecký poradní sbor při Hospodářské radě předsednictva vlády v letech 1946 – 1948

Petrik, Josef

Huť POLDI Kladno v letech 1945 – 1960

Sekyrková, Milada

Poválečné proměny přístupu k svědectví naší průmyslové minulosti

Stříteský, Hynek

Resortní výzkumnictví v prvních letech plánované ekonomiky

Vácha, Zdeněk

Velký slovník československých techniků - zapomenutý projekt NTM

11. 11. 2009

50. Seminář z dějin hutnictví

8. 12. 2009

49. Seminář z dějin hornictví

16. 12. 2009

30. sympozium z dějin geodézie a kartografie

Brenner, Karel

Mapa severního Pacifiku M. S. Golikova z roku 1787

Švejda, Antonín

Pamětní mince ČNB k vydání Keplerových zákonů

4. 2. 2009

Seminář provozovatelů historických kolejových vozidel

9.2 Referátová účast pracovníků NTM na konferencích

Hozák, Jan

Veřejnost a její vztah k technickým a průmyslovým památkám v českém prostředí
Mezinárodní konference Průmyslové dědictví: Ve vzduchoprázdnu mezi profesionály a amatéry
Praha, říjen 2009

Kubíček, Horymír

Pražská muzejní hora – Rekonstrukce Národního technického muzea
Mezinárodní muzeologické konference - Muzeum a změna III.
Praha, únor 2009

Kubíček, Horymír

Josef Zítek ve sbírkách NTM
Symposium ke 100. výročí úmrtí architekta Josefa Zítka
Praha, září 2009

Lorencová, Ivana

National Technical Museum in Prague for the Future: Reconstruction of Historical Buildings and New Exhibitions,
The Architectural Heritage Centre
XXIII. International Congress of History of Science and Technology, Ideas and Instruments in Social Context
Budapešť, 28. 7.– 2. 8. 2009

Pauly, Johanna

Chránit původní interiéry významných staveb z 2. poloviny 20. století?
Odborné kolokvium k památkové ochraně TV vysílače na Ještědu
Ještěd, březen 2009

Pauly, Johanna

O vývoji světelné reklamy v Praze ve 20. a 30. letech
Seminář Gesprächskreis Technikgeschichte
Herne, červen 2009

Sekyrková, Milada

Metternich kontra Chotek?
Metternich a jeho doba
Plzeň, duben 2009

Sekyrková, Milada

Rudolf Hotowetz
Konference Učíme ekonomii 90 let
Vysoká škola ekonomická v Praze, září 2009

Sekyrková, Milada

Ženy a placená práce v historickém kontextu
FF UK Praha a Ostravská univerzita, listopad 2009

Sekyrková, Milada

Réflexion historique sur le processus de constitution des Archives du Musée National Technique de Prague et conséquences sur leur usage pour l' historiographie de l' Industrie des Pays de Bohême,
XXIII. kongres pro dějiny vědy a techniky
Budapešť, srpen 2009

Schorge, Walter

Digitalizace jako součást procesu poskytování informačních služeb
9. konference Archivy, knihovny, muzea v digitálním světě 2009
Národní archiv, prosinec 2009

9.3 Pedagogická činnost pracovníků muzea

Buriánková, Magdalena

Digitalizace v muzeích
Vyšší odborná škola informačních služeb, Praha

Čerešňová, Jana

Nové technologie v knihovnictví
Vyšší odborná škola informačních služeb, Praha

Hořejš, Miloš - Lorencová, Ivana - Novotný, Michal

Prezentace historie vědy a techniky v muzeích, archivech a knihovnách
Vyšší odborná škola informačních služeb, Praha

Hulák, Jiří

Dějiny a teorie designu 1 a 2 (cyklus přednášek)
Ústav umění a designu, Západočeská univerzita v Plzni

Hulák, Jiří

Dějiny průmyslového designu (cyklus přednášek)
Vysoká škola uměleckoprůmyslová v Praze

Kopecká, Ivana

Technologie nástěnné malby (postgraduální studium památkové péče)
Národní památkový ústav, Praha

Pitrák, Pavel

Teorie zpracování zvukového signálu
Studiová technika
Vztah auditivního a vizuálního vjemu
Filmová a televizní fakulta Akademie múzických umění, Praha

Sekyrková, Milada

Národní výtečníci: postavení elit v českých zemích od konce 18. stol. do roku 1918 (cyklus přednášek)
Fakulta humanitních studií UK Praha, ZS, LS 2009/10

Schorge, Walter

Práce s informacemi a využití multimédií v muzejnictví
Vyšší odborná škola informačních služeb, Praha

Svobodová, Richarda

Postupy v klasickém knihovnictví
Vyšší odborná škola informačních služeb, Praha

Štanzel, Tomáš

Fotografické technologie (předmět)
VŠUP, Praha

9.4 ENTER – Interaktivní edukativní program, muzejní pedagogika

Dne 16. března 2009 prezentovala Hana Vaculná, vedoucí oddělení lektorských služeb a muzejní pedagogiky vzdělávací program muzea formou přednášky na 4. mezinárodní konferenci EMTECH, v sekci s názvem Studovat = vědět. Během března prezentoval Miloš Milner vzdělávací program muzea vlastnoručně vyrobeným Stirlingovým motorem v doprovodném programu na finále soutěže **Vyrob si svůj Stirlingův motor**, pořádaný SPŠS Betlémská.

V květnu byl program prezentován na vernisáži Mezinárodní dětské výtvarné výstavy Lidice 2009. Představili jsme zde část plánovaného workshopu Astronomie. Prezentace měla velmi kladné ohlasy ze škol z okolí Lidic, proto měly školy v říjnu možnost zúčastnit se workshopů na téma Rudolf II. přímo v Lidické galerii.



V květnu dále lektori prezentovali vzdělávací program a Národní technické muzeum na oficiální doprovodné akci českého předsednictví v radě Evropské unie na 13. Pikniku Naukowy (Vědecký piknik) ve Varšavě s mottem **Věda tíhne ke hvězdám**. Akci pořádal Polský rozhlas spolu s centrem Vědy Koperník. České centrum ve Varšavě poskytlo lektorům ubytování a mediálně akci zajistilo. Prezentace s názvem Astronomická pozorování v průběhu staletí umožnila návštěvníkům sestavit stavebnicový model Stonehenge, vyzkoušet model astronomického ciferníku pražského orloje, sestavit jednoduchý hvězdářský dalekohled atp.

V listopadu představili lektori vzdělávací program muzea během akce **Den vědy na pražských vysokých školách Scientia Pragensis**. Návštěvníci měli možnost sestavit jednoduchý hvězdářský dalekohled a pozorovat dalekohledem vzdálené objekty. Lektori předvedli průchod laserových paprsků spojnou čočkou a zájemci si vyzkoušeli šlapací generátor.





10. Ediční a publikační činnost

10.1 Ediční činnost Národního technického muzea

HOŘEJŠ, Miloš - LORENCOVÁ, Ivana /edd./, Věda a technika v českých zemích v období 2. světové války. Národní technické muzeum, Praha 2009.
495 s. ISBN 978-80-7037-181-7.

JANGL, Ladislav, České hornické právo a báňská historie – Metodika báňsko-historického výzkumu. Praha 2009.

Rozpravy NTM č. 209. Z dějin hutnictví 39. Praha 2009.

Rozpravy NTM č. 210. Z dějin hornictví 38. Praha 2009.

Rebuber – Zpravodaj Národního technického muzea. Praha 2009.



10.2 Publikační činnost pracovníků muzea

HOŘEJŠ, Miloš - LORENCOVÁ, Ivana /edd./, Věda a technika v českých zemích v období 2. světové války. Národní technické muzeum, Praha 2009. 495 s. ISBN 978-80-7037-181-7.

HOŘEJŠ, Miloš, Strojírenství obráběcích strojů v českých zemích ve službách Třetí říše. In: *Věda a technika v českých zemích v období 2. světové války.* Národní technické muzeum, Praha 2009. s. 173-203.
ISBN 978-80-7037-181-7.

HOŘEJŠ, Miloš, Vývoj a produkce stavebních strojů v plzeňské Škodovce během nacistické okupace. In: *Věda a technika v českých zemích v období 2. světové války.* Národní technické muzeum, Praha 2009. s. 204-214.
ISBN 978-80-7037-181-7.

HOŘEJŠ, Miloš, Plánovací komise pro hlavní město Prahu a okolí a její činnost za protektorátu. In: *Věda a technika v českých zemích v období 2. světové války.* Národní technické muzeum, Praha 2009. s. 114-172.
ISBN 978-80-7037-181-7.

HOŘEJŠ, Miloš, Černoch, Svatopluk, (1912-1985). In: VOŠAHLÍKOVÁ, Pavla /edd./, *Biografický slovník českých zemí.* Sv. 11. Praha 2009. s. 18.

HOZÁK, Jan, Výpravy do bílého ticha. In: BLÜMLOVÁ, D. – KUBÁT, P. /edd./, *Čas zdravého ducha v zdravém těle. Kapitoly z kulturních dějin přelomu 19. a 20. století.* České Budějovice 2009. s. 390 – 406.

HULÁK, Jiří, Automobil v rukou sochaře (Flaminio Bertoni). *Auto design & styling,* č. 18, 2009, s. 82-87.

- HULÁK, Jiří**, *Škola umění ve Zlíně a počátky výtvarného návrhu pro strojírenství*. In: *Věda a technika v českých zemích v období 2. světové války*. Národní technické muzeum, Praha 2009. S. 253 - 265.
- HULÁK, Jiří**, *Butzi, součást toho všeho (F. A. Porsche)*. *Auto design & styling*, č. 19, 2009, s. 82-87.
- HULÁK, Jiří**, *Neviditelná hvězda (Friedrich Geiger)*. *Auto design & styling*, č. 20, 2009, s. 82-87.
- HULÁK, Jiří**, *Napříč Detroitem (Elwood Engel)*. *Auto design & styling*, č. 21, 2009, s. 82-87.
- HULÁK, Jiří**, *Inženýr v italském designu (Dante Giacosa)*. *Auto design & styling*, č. 22, 2009, s. 82-87.
- HULÁK, Jiří**, *Design (hi)story: Range Rover*. *Auto design & styling*, č. 22, 2009, s. 58-59.
- HULÁK, Jiří**, *Můj druhý SAAB je auto*. *Flying Revue*, č. 2, 2009, s. 28 – 30.
- JANOVSKÝ, Igor**, *Jacob Darwin Hamblin*. In: *Science in the Early Twentieth Century: An Encyclopedia*. Santa Barbara, ABC-CLIO, Inc. 2005, s. 399. ISBN 1-85109-665-5. *Dějiny věd a techniky XLII*, č.1, 2009, s. 16.
- JANOVSKÝ, Igor**, *Ústavu fyziky plazmatu Akademie věd České republiky je 50 let*. *Chemické listy* 103 (4), 349, 2009.
- JANOVSKÝ, Igor**, *C. M. Braams, P. E. Stott: Nuclear Fusion, Half a Century of Magnetic*. In: *Confinement Fusion Research*, IOP Publishing Ltd, Bristol a Philadelphia 2002, s. 327, ISBN 0-7503-0705-6. *Dějiny věd a techniky XLII*, č.1, 2009, s. 69-70.
- KOPECKÁ, Ivana**, *Výzkum a výroba syntetických hmot a kaučuku v Československu v období 2. světové války*. In: HOŘEJŠ, Miloš - LORENCOVÁ, Ivana (edd.), *Věda a technika v českých zemích v období 2. světové války*. Národní technické muzeum, Praha 2009. s. 364 – 371. ISBN 978-80-7037-181-7.
- LORENCOVÁ, Ivana**, *Výstavba chemických závodů Spolku pro chemickou a hutní výrobu v období protektorátu v Rybitví u Pardubic*. In: *Věda a technika v českých zemích v období 2. světové války*. Národní technické muzeum, Praha 2009. s. 337-355. ISBN 978-80-7037-181-7.
- LORENCOVÁ, Ivana**, *Byl jednou jeden článek z časopisu Popular Mechanics z roku 1954*. *Automatizace*, č. 1, 2009, s. 99.
- LORENCOVÁ, Ivana**, *Google Story aneb neuvěřitelný mediální, technologický a obchodní úspěch nové doby*. *Automatizace*, č. 2, 2009, s. 119
- LORENCOVÁ, Ivana**, *Nobelovy ceny a trochu statistiky*. *Automatizace*, č. 3, 2009, s. 211.
- LORENCOVÁ, Ivana**, *Alfred Bader aneb počátky jedné velké firmy*. *Automatizace*, č. 4, 2009, s. 279.
- LORENCOVÁ, Ivana**, *Thomas A. Edison na návštěvě v Praze v roce 1911*. *Automatizace*, č. 5, 2009, s. 339.
- LORENCOVÁ, Ivana**, *Lennart Nilsson a vědecká fotografie*. *Automatizace*, č. 6, 2009, s. 399.
- LORENCOVÁ, Ivana**, *První mobilní telefon v Československu aneb začalo to před 40 lety*. *Automatizace*, č. 9, 2009, s. 551.
- LORENCOVÁ, Ivana**, *Letos uplyne 400 let od vydání Keplerova díla Astronomia Nova*. *Automatizace*, č. 10, 2009, s. 607.

- LORENCOVÁ**, Ivana, *Nipper a his master's Voice*, *Automatizace*, č. 11, 2009, s. 671.
- LORENCOVÁ**, Ivana, *Pět generací rodu Wichterlů*, *Automatizace*, č. 12, 2009, s. 727.
- LORENCOVÁ**, Ivana, *Zpráva z literatury: ŠEVČÍK, O. - BENEŠ, O.: Architektura 60. let. „Zlatá šedesátá léta“ v české architektuře 20. století*. Český časopis historický, č. 2, 2009, s. 89.
- LORENCOVÁ**, Ivana, *Konference Věda a technika v českých zemích v období 2. světové války*. Dějiny věd a techniky, č. 2, 2009, s. 131-132.
- NOVOTNÝ**, Michal, *Stavba budovy Národního technického muzea obrazem*. In: *Věda a technika v českých zemích v období 2. světové války*. Národní technické muzeum, Praha 2009. s. 14-38. ISBN 978-80-7037-181-7.
- NOVOTNÝ**, Michal – **BIEGEL**, Richard, *Stavba budov Československého musea zemědělského a Technického musea československého na Letenské pláni v Praze*. Průzkumy památek, č. 1, 2009, s. 45-71.
- PAULY**, Johanna, *Chránit původní interiéry významných staveb z 2. poloviny 20. století?* In: VORLÍK, Petr – FRAGNER, Benjamin – BERAN, Lukáš, *Ještěd - evidence hodnot poválečné architektury*, Praha 2010. s. 71-74. ISBN 97880-01-04475-9.
- PAULY**, Johanna, *Fresh - Čerstvé sbírek Uměleckoprůmyslového muzea v Praze*. Ateliér, č. 22, 2009, s. 1-2.
- PAULY**, Johanna, *Z historie československého průmyslového designu*. In: E15, speciál – design 2008, s. 4-5.
- PAULY**, Johanna, *Jaroslav Vaculík – architekt, výtvarník a designér*. In: VACULÍK, Jaroslav - KOTALÍK, Matěj /edd./, *Soubor textové a obrazové dokumentace*, Muzeum umění a designu, Benešov 2008, s. 18.
- SEKYRKOVÁ**, Milada, *Metternich kontra Chotek?*, In: BUDIL, Ivo – ŠEDIVÝ, Miroslav /edd./, *Metternich a jeho doba*. Plzeň 2009. s. 59-72.
- SEKYRKOVÁ**, Milada, *Ze stížností na pražské studenty v první polovině 19. století*. In: *Město a intelektuálové od středověku do roku 1848. Sborník z 25. vědecké konference AMP 2006*. Documenta Pragensia XXVII, Praha 2008 (vyšlo 2009). s. 959 – 969.
- SEKYRKOVÁ**, Milada, *Pražské technické muzeum v období 2. světové války*. In: *Věda a technika v českých zemích v období 2. světové války, Práce z dějin techniky a přírodních věd 20*, Praha 2009, s. 1 – 8.
- STŘÍTESKÝ**, Hynek, *Omezování soukromého podnikání cestou změn ve struktuře těžkého strojírenství po roce 1945*. *Paginae historie*, č. 17, 2009, s. 55-111.
- STŘÍTESKÝ**, Hynek, *Zprávy z literatury: MÍKA, Zdeněk, Zábava a slavnosti staré Prahy*. Český časopis historický, roč. 107, č. 2, 2009, s. 464 – 465, ISSN 0862-6111.
- SCHORGE**, Walter, *Digitalizace dvojrozměrných předmětů v NTM*. Muzeum: Muzejní a vlastivědná práce. roč. 47, č. 1, 2009, s. 19-26. ISSN 1803-0386.
- ŠTANZEL**, Tomáš – VÁVROVÁ, P., *Historická fotografie*. In: *Sborník pro prezentaci historické fotografie ve fondech a sbírkách České republiky*, Národní archiv v Praze 2008-2009, 80 s., ISBN 80-86712-39-7.
- VOŠAHLÍKOVÁ**, Pavla /edd./, *Biografický slovník českých zemí*. Sv. 11., Praha 2009, 124 s., ISBN 978-80-7277-368-8.

11. Prezentace

11.1 Příprava nových expozic

Na základě rozhodnutí OI Ministerstva kultury mohlo od června 2009 začít čerpání finančních prostředků přidělených pro tento rok na akci „Vybudování nových expozic v hlavní budově NTM“.

Astronomie

Autor libreta/scénáře: Ing. Antonín Švejda

Autor architektonického řešení: Projektil architekti s. r. o.

Po dokončení projektu byla v prosinci zahájena veřejná soutěž na výběr zhotovitele expozice. Expozice Astronomie je od samého počátku plánovaná jako velmi moderní a atraktivní, jenž snese ty nejpřísnější nároky na prezentaci unikátních sbírkových předmětů veřejnosti.

Architektura a stavitelství

Autor libreta/scénáře: Bc. Karel Ksandr, Ing. Arch. Petr Krajčí

Autor architektonického řešení: Ak. Arch. David Vávra

Počátkem roku proběhl výběr zhotovitele expozice. Smlouva o dílo se zhotovitelem expozice byla uzavřena v červnu 2009, kdy také započala realizace. Ta byla ukončena v polovině prosince.

Doprava

Autoři libreta/scénáře: Petr Kožíšek, PhDr. Jan Králík,

Mgr. Arnošt Nezmeškal, Mgr. Tomáš Rezek, Mgr. Petr Cenker

Autorka architektonického řešení: MgA. Marcela Steinbachová

V polovině roku byl předložen a schválen chybějící scénář expozice letectví, tvořící nedílnou součást budoucí expozice Historie dopravy. Projektová dokumentace byla týmem arch. Steinbachové předána v polovině roku. Během roku 2009 prošlo v návaznosti na budoucí expozici restaurováním více než 150 sbírkových předmětů. Náročné bylo zejména svěšování, restaurování a zpětné zavěšování letadel. Restaurovaná letadla byla navíc zavěšována s ohledem na záměry scénáristů ve zcela nově pojatém dramaturgickém řešení. Jedním z nejvýznamnějších počinů bylo restaurování salónního vozu Františka Ferdinanda d'Este. Rozsáhlými restauračními a renovátorskými zásahy prošla řada exponátů motocyklové sbírky. Zcela nad původní rámec došlo k vyčištění a přípravě unikátních leteckých motorů pro umístění v expozici letectví.



Tiskařství

Autorky libreta/scénáře: Ing. Jana Vránková, Olga Frídlová

Autor architektonického řešení: Ing. Arch. Kryštof Štulc

Počátkem roku proběhla veřejná soutěž na zhotovitele expozice. Smlouva o dílo se zhotovitelem expozice byla uzavřena v červnu, kdy také započala realizace. Do konce roku byla hotova většina stavebních úprav a realizace se přesunula do fáze usazování těžkých a objemných exponátů, které do té doby procházely náročným procesem restaurování v konzervátorských dílnách muzea.



Hornictví

Autor libreta: Ing. Josef Petrik

Autor scénáře: RNDr. Karel Malý

Autor architektonického řešení: Ing. Arch. MgA. Petr Janda

Na základě libreta expozice začal externí scénárista RNDr. Karel Malý pracovat na scénáři, který byl koncem roku těsně před dokončením. Během roku vypracoval projektant expozice arch. Janda architektonickou studii, která byla přijata. Zároveň byl vybouráním veškerých vložených konstrukcí, příček a starého výstavního zařízení prostor v obou suterénech vyčištěn a následně zaměřen pro potřeby finálního zpracování náročného projektu.

Skleněný ateliér

Autor libreta/scénáře: MgA. Petr Kliment

Autor architektonického řešení: Ing. Arch. Petr Bouřil

V únoru byl dokončen scénář expozice. Následně v květnu byl vybrán zhotovitel projektu, který vypracoval návrh architektonického řešení a začal pracovat na projektové dokumentaci potřebné pro výběr zhotovitele projektu. Expoziční prostor byl stavebně upraven rozsáhlou demontáží původní vestavěné pochozí podesty, která neodpovídala současným požadavkům na bezbariérový přístup. Součástí expozice bude zcela nová, bezbariérová podesta. Imitace ateliéru s plně funkční maketou historického fotografického přístroje, která bude součástí expozice, bude zároveň splňovat nároky na interaktivitu a návštěvníci ji budou moci využívat při workshopech a animačních programech.

Filmová a fotografická technika

Autor libreta/scénáře: MgA. Petr Kliment

Autor architektonického řešení: Ing. Arch. Petr Bouřil

Během roku bylo dopracováno libreto expozice a začaly práce na scénáři. K jakýmkoliv pracím souvisejícím s realizací budoucí expozice zatím nebylo přikročeno, neboť stavební úprava prostoru bude součástí III. etapy rekonstrukce.

Motory a hnací stroje

Autor libreta/scénáře: Radko Kynčl

Autor architektonického řešení: Akad. mal. Ondřej Laštuvka

Během roku byl vypracován scénář expozice a průběžně probíhaly práce na projektu. Zároveň probíhalo externí restaurování několika exponátů. Scénárista i projektant se při své práci musí vypořádat s problémem značné hmotnosti a velkých rozměrů většiny exponátů a s tím svázanými problémy statického zatížení podlah a nároky na složitou adjustaci pomocí speciálně a individuálně navrhovaných podest. S realizací expozice se počítá pro rok 2011.

11.2 Výstavy NTM zapůjčené k prezentaci v jiných institucích

Sbírky Národního technického muzea byly představeny například v repríze výstavy kinetických objektů **Svatopluka Krále** ve Slezském zemském muzeu v Opavě (5. 12. 2009 - 19. 1. 2010) nebo na **51. mezinárodním strojírenském veletrhu Brno**. Kritériem výběru sbírkových předmětů na veletrh byla prezentace zajímavých předmětů z depozitáře NTM, které potěší oko divákovo. Pro ilustraci je možno uvést školní model dynamoelektrického stroje či Petřinovo dynamo zabudované v dřevěné skřínce z období biedermeyeru, lékařské elektrizační přístroje z počátku 20. století, dále radiové přijímače z období rozvoje radiotechniky a ukázkou dobových elektroměrů. Jako exponát zajímavý svým původem a historií byla vystavována krystalka vyrobená a provozovaná v podmínkách koncentračního tábora v období 2. světové války. Dále městské muzeum Krnov představilo putovní výstavu NTM **Významné osobnosti české vědy a techniky** (16. 1. - 22. 3. 2009).

11.3 Výstavní spolupráce

Sbírky Národního technického muzea se spolupodílely na výjimečných výstavních projektech v ČR, například na **Bruselském snu** (Moravská galerie v Brně, 21. 11. 2008 - 1. 3. 2009, Slovenská národná galéria, Bratislava, 25. 9. - 15. 11. 2009) nebo na výstavě **Průkopníci podnikání na Berounsku** v Muzeu Českého krasu v Berouně, pro kterou pracovníci muzea připravili kolekci 25 předmětů z fondu umělecké litiny. Se zahraničím spolupracovalo například Muzeum architektury NTM, které se podílelo na výstavě **Česká kubistická architektura a design 1911–1925** v Tokiu.

NTM přispělo svými zápůjčkami k těmto výstavním projektům:

- zápůjčka faksimile plánu Rudolfovy štolý na výstavu **Praha španělská** na Pražském hradě
- zápůjčka portrétu Josefa Ressla na výstavu **Osobnosti české techniky** do Technického muzea v Brně
- zápůjčka plakátu Baťa do Národní galerie pro výstavu **Fenomén Baťa**
- zápůjčka portrétu hraběte Jana Harracha do Krkonošského muzea v Jilemnici
- poskytnutí digitálních materiálů k výstavě **100 let elektrifikace** na zámku Hluboká
- podklady pro dokumentární film o F. J. Gerstnerovi (spolupráce s ČVUT a Českou televizí)
- spolupráce s Výzkumným centrem průmyslového dědictví při ČVUT **Bienále Industriální stopy** (příprava publikací, obrazový materiál)
- poskytnutí elektronických podkladů z archivu NTM pro výstavu **Podnikatelé a průmyslníci z regionu Berounska** v Muzeu Českého krasu v Berouně
- zápůjčka parní lokomotivy 477.060 do Železničního parku v Augsburgu
- dva historické sextanty se staly součástí výstavy **Images of the Universe from Antiquity to the Telescope** v Museo di Storia della Scienza ve Florencii
- automobil Audi 10/26 PS jedním z klíčových exponátů výstavy **100 let Audi** v muzeu AUDI v Ingolstadt

11.4 Propagace, ohlasy v tisku, významné návštěvy v NTM



Vzhledem ke skutečnosti, že v roce 2009 zůstalo Národní technické muzeum uzavřeno pro veřejnost, propagační aktivity byly zaměřeny na prezentaci příprav nových expozic, získávání nových akvizic, restaurování sbírkových předmětů a pořádání konferencí a seminářů. Velká pozornost byla věnována informování veřejnosti o zahájení činnosti IKC Nostic, všech vernisážích a následně zde probíhajících výstavách a projektu vybudování Centra stavitelského dědictví v části areálu kláštera v Plasích



Veřejnost byla seznámena s novými přírůstky do sbírek NTM, mezi které v lednu patřil Diplom se zlatou medailí udělený Ministerstvem obchodu a průmyslu Francouzské republiky za urbanisticko architektonické a provozně koncepční řešení odbavovací budovy ruzyňského letiště. V roce 1937 ho obdržel zástupce Ministerstva veřejných prací ČSR inženýr Kancnůř na Mezinárodní výstavě umění a techniky v Paříži. Další významnou akvizicí bylo vysoké jízdni kolo Josefa Zimovčáka.



Velká pozornost byla věnována restaurování sbírkových předmětů – počátkem roku byla média seznámena s restaurováním letounu Anatra DS Anasal. Zajímavé a zdokumentované také bylo stěhování a restaurování modelu cukrovaru, sbírkového předmětu s inventárním číslem 1, který byl počtvrté ve své historii rozebrán a přestěhován do nově zrekonstruovaného výstavního sálu v hlavní budově na Letné, kde proběhlo jeho další restaurování.

K medializovaným tématům patřily některé zápůjčky muzea na prestižní evropské výstavy - nejstarší známý dochovaný vůz značky Audi - automobil Audi 10/26 PS byl od března do července jedním z klíčových exponátů výstavy 100 let Audi, která se konala v německém Ingolstadtu v místním firemním muzeu AUDI. Medializována byla také zápůjčka astronomických přístrojů na výstavu Images of the Universe from Antiquity to the Telescope ve Florencii. Česká parní lokomotiva 477.060 „Papoušek“ byla zapůjčena na výstavu v německém Augsburgu.



V červnu se pracovníci muzea účastnili velké prezentační události - Letního odpoledne v Plasích. V areálu národní kulturní památky Klášter Plasy při příležitosti zahájení činnosti muzea v Plasích bylo uspořádána malá odpolední venkovní slavnost v blízkosti barokní klášterní sýpky. Akci byla doplněna produkcí dobové hudby a pracovníci oddělení muzejní pedagogiky dospělým i dětem předváděli na speciálních demonstračních pomůckách řadu fyzikálních principů.

V červenci byla odborná veřejnost seznámena s dokončením stavby druhé depozitární haly v areálu v Čelákovících. Hala byla slavnostně otevřena za účasti zástupců vedení muzea a Ministerstva kultury ČR.

Celý srpen se pak prezentační činnost muzea soustředila na propagaci úspěšné mezinárodní konference Keplerův odkaz v kosmickém věku (25.- 27. 8.), jejíž bylo NTM spoluorganizátorem. Konference se konala v kinosále muzea a její součástí byla tisková konference i řada společenských akcí. Akce byla příspěvkem české vědecké obce k projektu Mezinárodního roku astronomie a navázala na Mezinárodní astronomický kongres, který se konal v první polovině srpna letošního roku v Rio de Janeiru. I v době, kdy je muzeum v důsledku příprav nových expozic uzavřeno pro širší veřejnost, se tak NTM aktivně zapojilo do odborného dění.

Za přítomnosti novinářů 2. října 2010 v Plasích generální ředitel NTM Mgr. Horymír Kubíček a ministr kultury prof. Václav Riedelbauch slavnostně podepsali přidělení a přijetí finančních prostředků z Integrovaného operačního programu (IOP), oblast Národní podpory využití potenciálu kulturního dědictví pro realizaci Centra průmyslového dědictví v Plasích. Národní technické muzeum se stalo prvním subjektem, který zahájí realizaci projektu z programu Ministerstva kultury s mottem Vracíme památky do života.

Do veřejných prostor třetího patra Národního technického muzea byla instalována zrestaurovaná interiérová fontána původně vytvořená pro expozici skla československého pavilonu na světové výstavě Expo 58 v Bruselu. Její slavnostní představení proběhlo 15. září. Akce se konala u příležitosti výstavy Bruselský sen, která se po Praze a Brnu stěhovala do Slovenské národní galérie v Bratislavě. Akce vzbudila velký ohlas médií.

V rámci 12. ročníku mezinárodního hudebního festivalu Kytara napříč žánry poskytlo muzeum prostory svého vstupního vestibulu pro konání koncertu českého kytarového souboru Bohemian Guitar orchestra.

Samostatná tisková konference byla 30. listopadu věnována slavnostnímu vyhlášení veřejné sbírky na opravu parní lokomotivy 464.202 ze sbírek Železničního muzea NTM. Tiskovou konferenci moderoval televizní a rozhlasový moderátor, průvodce pořadu Svět na kolejích, Václav Žmolík.

V průběhu roku o aktivitách muzea referovaly všechny celostátní deníky a řada regionálních, zejména Plzeňský deník uveřejnil informace o výstavách a akcích v areálu Plaského kláštera. Dále zainteresovaná byla pražská tištěná média, internetové portály i odborná periodika. Český rozhlas stanice Vltava věnoval v prosinci roku 2009 u příležitosti stého výročí založení muzea několikadílný pořad o historii NTM, kde vystupoval vedoucí archivu NTM PhDr. Jan Hozák.

Při prezentování výše zmíněných akcí byly vysílány reportáže a rozhovory se zaměstnanci NTM v České televizi i komerčních televizích. V jednom z dílů pořadu Víkend televize Nova byla odvysílána reportáž o funkci Voltova sloupu. Dění v muzeu se věnovalo i vysílání rozhlasových stanic Radiožurnál a Radio Leonardo.

12. Personální informace, ekonomika a majetek

Stavy zaměstnanců v roce 2009 po měsících a od počátku roku				
měsíc	za běžný měsíc		od počátku roku	
	prům.evidenční	prům.přepočtený	prům.evidenční	prům.přepočtený
leden	131,42	125,67	131,42	125,67
únor	126,92	120,12	129,17	130,29
březen	128	121,75	128,78	129,79
duben	126,53	120,13	128,22	129,39
květen	127	121,7	127,98	129,11
červen	134,84	126,07	129,23	129,13
červenec	135,84	123,22	130,18	129,28
srpen	138,83	130,38	131,26	129,53
září	141,8	134,3	134,13	130,04
říjen	149,46	138,9	149,08	131,94
listopad	135,17	137,27	147,81	134,58
prosinec	133,25	135,25	146,6	132,51

Za čtvrtletí	2009	
	prům.evidenční	prům.přepočtený
čtvrtletí	celkem	celkem
leden-březen	129,79	128,58
duben-červen	128,47	129,21
červenec-září	131,86	129,61
říjen-prosinec	147,83	133,01

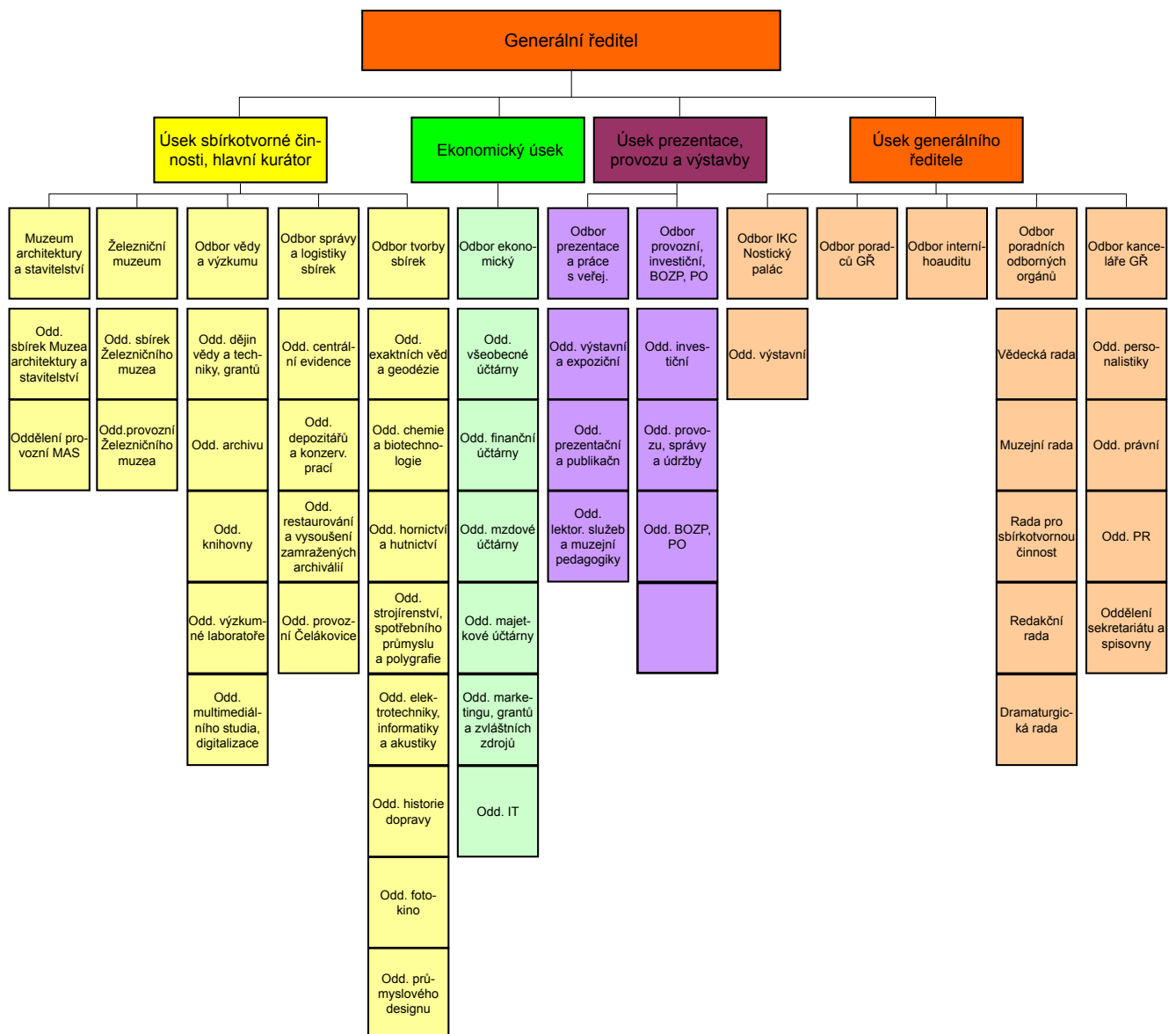
VÝKAZ ZISKU A ZTRÁTY

Účet	Název položky	Stav k 31. 12. 2009 v tis. Kč
501	Spotřeba materiálu	3 790,73
502	Spotřeba energie	6 607,98
504	Prodané zboží	4,02
511	Opravy a udržování	17 342,76
512	Cestovné	394,09
513	Náklady na reprezentaci	381,70
518	Ostatní služby	21 899,66
521	Mzdové náklady	34 111,49
524	Zákonné sociální pojištění	10 920,54
527	Zákonné sociální náklady	653,68
528	Ostatní sociální náklady	784,66
538	Ostatní daně a poplatky	13,75
542	Ostatní pokuty a penále	6,00
545	Kurové ztráty	44,41
549	Jiné ostatní náklady	329,16
551	Odpisy dlouhodobého nehmot. a hmot. majetku	7 574,05
NÁKLADY CELKEM		104 858,68
601	Tržby za vlastní výroby	149,06
602	Tržby z prodeje služeb	4 606,29
604	Tržby za prodané zboží NTM	5,95
613	Změna stavu zásob výrobků	-181,80
641	Smluvní pokuty a úroky z prodlení	
644	Úroky	5,19
645	Kurové zisky	2,87
648	Zúčtování fondů	1 594,41
649	Jiné ostatní výnosy	1 068,89
651	Tržby z prodeje dlouhodobého nehmotného a hmotného majetku	
691	Příspěvky a dotace na provoz	100 742,80
VÝNOSY CELKEM		107 993,66
VÝSLEDEK HOSPODAŘENÍ		3 134,98

13. Činnost pracoviště zajišťujícího působnost zákona č. 71/1994 Sb.

V souladu s Metodickým pokynem Ministerstva kultury k výkonu činností vyplývajících ze zákona č. 71/1994 Sb., o prodeji a vývozu předmětů kulturní hodnoty v platném znění, č.j.:12965/2008 článek VI, Národní technické muzeum přijalo a zaevidovalo v roce 2009 celkem 42 žádostí, přičemž bylo vydáno 33 osvědčení na dobu určitou a 9 osvědčení k trvalému vývozu. Ministerstvu kultury ČR nebyla postoupena žádná ze zaevidovaných žádostí a vlastníkům předmětů nebyla vrácena žádná ze zaevidovaných žádostí.

14. Organizační schéma NTM



Národní technické muzeum v Praze
Text: Odbor prezentace a práce s veřejností
Fotografie: Kateřina Uksová
Praha, květen 2010